

## *Epítom sobre algunes representacions gràfiques de l'Ermita de Sant Roc*

Fa uns quaranta anys ens omplien d'imatges d'este Burjassot; tan plenes de llum i color, que encara hui les podem recordar nítidament. En aquell temps mampreniem les infantils excursions un grapat d'amics buscant l'aventura principalment pels espais oberts que aleshores n'hi havia per Burjassot i Godella. Les zones predilectes eren la *séquia de Moncada*, el *Clot de l'Estacioneta*, els voltants de l'*Eixereta*, el *Clot de les Oliveres* (enfront de l'estacioneta de Burjassot-Godella), el *Camp del Cigronet*, i l'*Hort de tarongers* (conegut en aquella època per *Hort de Lliberós*, i ara per *Hort d'Aznar* restaurant-li així el nom dels seus primers propietaris i creadors allà a finals del segle XIX) lloc idíl·lic al que podiem entrar gràcies a l'amistat ab el fill dels casers que vivien en un caseró que es coneixia com *Villa Teresita* i que estava dins del terreny d'aquella fantàstica finca agrícola.

Anavem també a la *plaça de la Concordia*, pujavem als secans de les Comes, i baixavem a l'*Horta*, i eixiem pels *Camins Fondos*; pel de València ens acostavem a l'*alqueria del Pi* (que és de Barraig), i pel de Llíria ens acostavem al *Clot de Petols* (un enigmàtic buit, per als nostres ulls immens, on vegetaven hortets temptadors).

Pero entre els parages de Burjassot un dels que més ens impressionava era el Pati de Sant Roc i el seu entorn.

Esta sensació l'han tinguda moltes persones, i entre elles els artistes que han intentat plasmar en les seues obres d'art tota eixa grandiositat i al mateix temps l'harmonia dels volums i de les formes que constitueixen el Pati de Sant Roc.

Pense que un bon tema; interessant i atractiu, seria portar ad estes pàgines del programa de festes un compendi de les diverses classes de representacions gràfiques en que els artistes han plasmat en les seues obres d'art el Pati de Sant Roc i el seu entorn.

No cap dubte que les representacions gràfiques són de gran ajuda per a conèixer i entendre Burjassot; tant la seua història com les seues característiques. I a recuperar-les i donar-les a conèixer ens dediquem també en l'Associació Cultural l'Almara editant llibres, etc., encara que després sols una minoria admirable espere les publicacions que editem.

¡Bo és viure per a vore.!

En el concret tema de l'ermita de Sant Roc les representacions gràfiques en les que apareix són un poc més nombroses; estampes, gojos, gravats, dibuixos, cartells, pintura; inclús en telons de teatre, i últimament fotografies i rajoletes i ceràmiques han trobat en l'ermita de Sant Roc un motiu atractiu i expressiu.

Queda entés que en este menut resum, d'un treball més extens que estem preparant, faig un epítom d'algunes representacions gràfiques que tenen com motiu principal l'ermita de Sant Roc.

a) En primer lloc, el dibuix més antic pel qual anem a encetar esta exposició és el dibuix a ploma i aiguada que elaborà Juan Conchillos Falcó, (el qual viví entre 1641 i 1711) plasmat del natural el 23 de juny de l'any 1699 tal com figura escrit en el mateix dibuix. Este dibuix té unes dimensions de 210 x 290 mm. Afortunadament es troba entre els fons que custodia el Museu de Belles Arts de València. D'este dibuix, fa uns anys -sent col·laborador del Bolletí Oficial Municipal de Burjassot- l'amic Robert Blanes Andrés tingué l'oportunitat de donar notícia del mateix.

En dit dibuix s'aprecia baix el rótul "S. Roque" l'aspecte que tenia en 1699 consistent en una sola nau ab vertent a dos aigües i ab l'espadanya que mira a les siges.

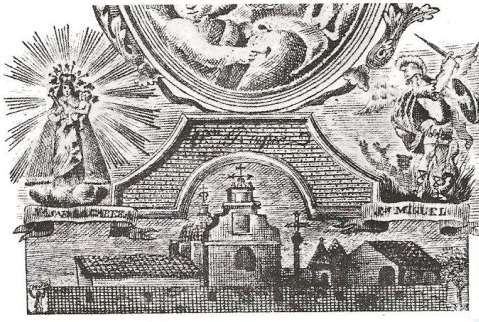
b) Entre les estampes i gojos impressos en el segle XIX en el que es representa l'imatge de l'ermita cap senyalar la denominada "Estampa de San Roque, N.º. 3.º de la Cabeza y San Miguel", datada en l'any 1804.

En la mateixa s'aprecia una vista en la que apareix el Pati ab la frontera de l'ermita coronada per la seua espadanya i les atres construccions tal com era a l'inici del segle XIX.

c) En quant als planols i mapes si bé no són generalment obres d'art sino dibuix tècnic- a voltes arriben a cert grau artístic. Per esta consideració vullc citar també en esta exposició els mapes que en la guerra de la Independència els ingeniers de l'exercit francès anaren alçant topogràficament de les zones de



Dibuix a ploma i aiguada. Vista de l'ermita i siges. Autor Juan Conchillos Falcó (any 1699)



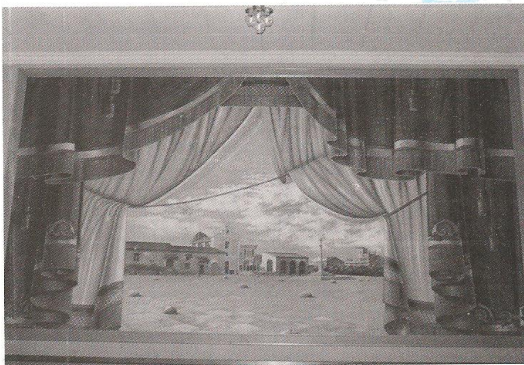
Estampa. Imagens de Sant Roc, Mare de Déu de la Cabeça i Sant Miquel, ab el pati (any 1804)

segle XX. Respecte als gravats fets des de mijans del segle XX fins a l'actualitat cal citar ací a l'autor de molts d'ells, em referix a Vicente Blanco Pérez.

Burjassot pot desvanir-se de tindre en Vicente Blanco Pérez un fenomenal gravador que pel seu recat no és tan conegut ací com ho és en els cercles artístics d'Espanya i Europa. Dit gravador, que ha realitzat nombrosos gravats i dibuixos, també ha treballat sobre diversos aspectes de Burjassot i entre ells l'ermita de Sant Roc.

e) Pel que respecta a la pintura han seguit molts els pintors que han plasmat en els seus llenços l'espectacularitat del pati. Cal citar ací els pintors del segle XIX; tant realistes com impresionistes, etc. Així també en el segle XX ha seguit el pati de Sant Roc un consolidat i recurrent motiu artístic per als pintors, i inclús la Biblioteca Municipal pels anys 50 i 60 tenia un concurs específic on el tema pictòric era precisament tan emblemàtic lloc.

f) L'estudi sobre les representacions gràfiques, que de l'ermita de Sant Roc s'han fet, m'ha portat inclús a investigar el possible motiu decoratiu dels telons de boca dels teatres i cines que funcionaren en Burjassot.



Pintura sobre llenç (teló de boca del teatre Círcul Catòlic). Vista del pati de Sant Roc (inici de segle XX)

Respecte al teló de boca del teatre del Círcul Catòlic tenim un eixemple paradigmàtic de lo que acabem de comentar. Dit teló, que afortunadament encara es manté, reproduix un paisatge molt bé aconseguit del Pati de Sant Roc ab l'enllosat, és dir l'explanada de Les Siges.

Respecte a la seua autoria m'han informat amablement els socis més veterans del Círcul Catòlic que l'autor fon un prestigiós pintor de Godella. I així mateix, que després de fer-se l'actual teatre es recuperà este antic teló, i pel seu delicat estat de conservació finalment es decidí deixar-lo enmarcat en un dels costats del pati de butaques.

Així hem tingut el feliç resultat de poder comptar ab este jubilat teló de boca del teatre del Círcul Catòlic en prou bon estat. Pel seu singular valor, i per gentilea del seu Sr. President, adjuntem ací la fotografia del mateix, treta pel fotògraf Francisco Bonora Ros.

Respecte al teatre "Novetats" també he investigat dit tema. Buscant la pista parlí anys arrere en el Sr. Arturo Alonso Castillo, que m'apunat la possibilitat de que haguera tingut en algú teló la representació del Pati de Sant Roc. Dit teatre denominat "de Novedades" fon inaugurat i obert al públic en 1896 per iniciativa dels germans Vicente i Pelegrin Ballester Antón.

combat o d'ocupació, i així han arribat als nostres dies els aspectes topogràfics dels voltants de València figurant entre ells Burjassot. En un pla d'ells, titulat "Plan de Valence" que formà part de "Mémoires du Maréchal..." figura el desplegament de l'exèrcit francès a les ordens de "Suchet" per atacar la capital. En ell es pot observar la ubicació de les siges, així com de Burjassot i tota l'Horta circundant.

d) En quant als gravats confeccionats en el segle XIX per a revistes i llibres, relatius al tema que ens ocupa, podem citar el gravat que apareix en l'obra d'Alexandre L.J. de Laborde encara que del pati de les siges no més apareix un cantó des d'on s'agüaiten els carrers de Burjassot fins al castell. Ara bé, un altre, on apareix perfectament l'ermita, és el que figurà en la publicació la "Illustración Ibérica". En dit gravat s'observa la rampa d'accés a les siges abans dels desmunts que es practicaren a finals del XIX i principis del

El motiu és, que a finals del segle XIX i fins principis del segle XX era tònica de l'època adornar els telons dels teatres i dels cinematògrafs ab pintures i brodatos que representaven escenes bucòliques pero també historicistes en les quals figuraven ab asiduitat representacions d'edificis monumentals i paisages a voltes relacionats ab la ciutat o població en la que es trobava.

Així en el cas del teatre del Círcul Catòlic Sant Roc de Burjassot precisament es conserva un teló on figura pintada la panoràmica de l'explanada de les siges ab l'ermita i els edificis que coneguem com "embarronats". Pero també, en Burjassot, com vostés sabran, teniem a més del teatre del Círcul Catòlic, entre atres, el teatre de Novetats (després cinematògraf), el cine Olimpia, el teatre Pinazo, i últimament el cine Tívoli.

Tenia les seues portes principals en una replaça ubicada al final del carrer José Carsí, lloc que precisament se denominaria Plaça "del Teatro" (lloc on ara es troba la plaça de la Constitució). I sense poder-ho assegurar el Sr. Arturo Alonso Castillo, que va nàixer en 1909, em relatà que, possiblement, en les decoracions del teló principal del "Teatro de Novedades" figurà pintat el Pati de Sant Roc.

g) Tanmateix, els cartells han servit per a fer l'anunci de les festes patronals d'agost i els seus actes. Respecte als cartells, ací en Burjassot era tradició que tingueren dibuixos i pintures on apareixia com motiu el Pati. Diversos dibuixants i pintors locals com Josep Barat i Novella, etc. participaren. Inclús, era tradició fer concurs de cartells, adjudicant premis, com per eixemple el cartell de les festes de l'any 1948 de l'autor Vicente Riera.

h) Pel que respecta a la fotografia tenim una altra manifestació artística de la que n'hi ha una bona representació des de principis de segle, puix encara que els fotògrafs s'orientaren primer per la moda de les targetes postals ab els retrats dels seus clients, no tardaren molt en buscar com motiu per als seus treballs professionals aspectes del poble i més concretament els seus monuments.

En Burjassot, a principis de segle ja n'hi havia un primer estudi fotogràfic, sent el seu propietari el fotògraf Sr. Vicente Garrigues Giménez. Podem reconèixer alguna de les seues fotografies en el llibre de festes patronals de l'any 1927.



Fotografia. Frontera lateral de l'ermita. Autor local (any 1920)

De data aproximada a 1910 és alguna fotografia inclosa en el llibre "Burjassot (Apuntes para su historia)" que el Dr. J. J. López Laguarda va editar en 1946, en la que apareix el pati de Sant Roc. Com a eixemple de les fotografies datades ab anterioritat als anys 1920 adjuntem ací una en la que es veu el costat sur de l'ermita junt al portó d'entrada a les siges. I si ens fixem en el costat esquerre apreciarem que no apareix encara la capella lateral dedicada al mausoleu de l'arquebisbe Muñoz Izquierdo.

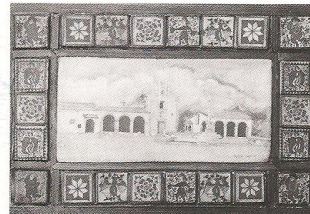
L'epoca de la fotografia en blanc i negre ha segut molt productiva en fotografies sobre l'ermita, pero al meu parer i com ya vaig exposdre en el meu llibre "Burjassot de fotografia" pense que destaca concretament com a l'últim fotògraf de l'antiga escola del blanc i negre en Burjassot el Sr. Francisco Bonora Ros. Així mateix, cal destacar-lo puix fon l'únic fotògraf que es va atrevir a comercialisar en Burjassot els murals fotogràfics que reproduïen aspectes de paisatges i monuments de Burjassot, tenint una especial inclinació pel pati de Sant Roc. I conseguí posar de moda dits murals ab temes burjassoters cap als anys 1970.

Per aixó mereix citar-se ací la sèrie de fotografies tipo mural que tenen com motiu central el pati i l'ermita, donat que dit producte fotogràfic fon una novetat per adornar oficines, establiments, i les entrades d'edificis.

i) Per concloure este repàs a les diverses manifestacions artístiques que s'han emprat per a representar gràficament el nostre estimat Pati de Sant Roc cal citar els retaules de rajoletes, així com atres productes ceràmics.

En quant als retaules manisers de gran bellea polícroma, podem citar per eixemple el retaule de grans dimensions que n'hi ha a l'entrada de la seu social del "Círcul Catòlic". Així mateix, uns atres productes ceràmics; com taulells, socarrats, etc. -fets modernament ab tècniques artesanals- per artistes ab sensibilitat pels monuments de Burjassot s'han inspirat principalment en el pati de Sant Roc i la seua ermita.

Així, entre els artistes actuals cal mencionar al ceramista Vicente Espinosa Carpio. Dit artiste, sàvia i artísticament reproduïx paisatges urbans de Burjassot i molt especialment l'ermita de Sant Roc mijançant la tècnica del dibuix sobre peces ceràmiques exposades a l'acció del forn.



Taulell ceràmic "socarrat". Vista de l'ermita. Autor Vicente Espinosa Carpio (any 2000)

Davant de la contemplació de totes estes expressions artístiques que reflexen l'admiració dels seus autors per un lloc impressionant; que integra espiritualitat, art, història, i màgia, com és el Pati de Sant Roc de Burjassot és difícil admetre l'actual estat de degradació que està patint este monument.

Desgraciadament, nos sols el Pati sino gran part del nostre patrimoni històric, artístic i etnogràfic està en una situació de quebrant.

Moltes voltes ho hem dit. Burjassot necessita tindre un museu històric i etnogràfic; no sols per a salvar físicament els objectes que ara es fan malbé, sino per a impulsar i fomentar l'estima dels ciutadans pel patrimoni històric, artístic i etnogràfic de Burjassot.

Santiago López García

Bibliografia.- Santiago L.G.: Aproximación a la Historia de Burjassot y su entorno. Ajuntament de Burjassot, 1989

Agradecimiento por las imágenes cedidas gentilmente por la Sra. Isabel García Carbonell procedentes de su archivo-biblioteca.

Festes Patronals Sant Roc 2001