

LOS VALENCIANOS

Ejemplos de arquitectura bioclimática

Lo primero que debemos de hacer es aclarar el término miramar. Es frecuente encontrar en periódicos y revistas, artículos y comentarios en los que se da por establecido que esas torres eran levantadas con la finalidad de contemplar el mar, o fueron la evolución de los alminares musulmanes y hasta la transformación de las torres medievales de defensa. Nada tienen que ver todas esas edificaciones con nuestros miramares.

Los miramares fueron el aire acondicionado de nuestros abuelos. Su construcción llevaba enormes gastos de obra y de diseño pero reportaba ingentes beneficios pues permitía que las casas fuesen refrescadas por las brisas procedentes del mar en los duros veranos y de ello deriva su nombre. Eran las construcciones las que miraban al mar, lo buscaban pues de allí procedían las brisas refrescantes.

En este artículo veremos brevemente sus orígenes, presencia, uso y evolución en el Mediterráneo y en particular en Iberia y acabaremos por fin citando los aún existentes y desaparecidos en nuestro Burjassot.

En el Mediterráneo y zonas cercanas del Próximo Oriente de clima caluroso y seco la manera habitual de defenderse del calor ha tenido dos prácticas fundamentales. Una ha sido el

diseño de sus construcciones: muros gruesos, habitaciones cerradas al exterior y abiertas las habitaciones a un patio interior donde agua y vegetación contribuyen a refrescar la casa así como una orientación norte-sur o bien este-oeste según los vientos dominantes. Esto era para evitar el calentamiento.

Pero cuando el calentamiento se producía el hombre se dio cuenta desde antiguo que en las cuevas, en los pozos y túneles excavados para obtener agua (qanats, minas o alcavóns) el aire caliente ascendía. Ello le condujo a construir altas torres con ventanas que expulsasen el aire caliente de las habitaciones y que se abrían o cerraban según las condiciones meteorológicas del momento.

Su origen está en el Próximo Oriente zonas (Irán, Egipto, Irak, Emiratos del Golfo). El mismo lugar donde se produjeron inventos como la rueda, la noria, la escritura, las matemáticas, la astronomía, el derecho, etc. en fin, todo eso que llamamos civilización.

En Irán son llamadas torres de viento (badgir) y como además de caluroso el clima es seco, los vientos son guiados por lugares donde hay reservas de agua (cisternas o acequias subterráneas) para que se carguen de humedad y aumente la sensación de frescor en su movimiento.

Las fotos que siguen a continuación (imágenes 1 y 2) son detalles de dos casas con torres de ventilación en la ciudad

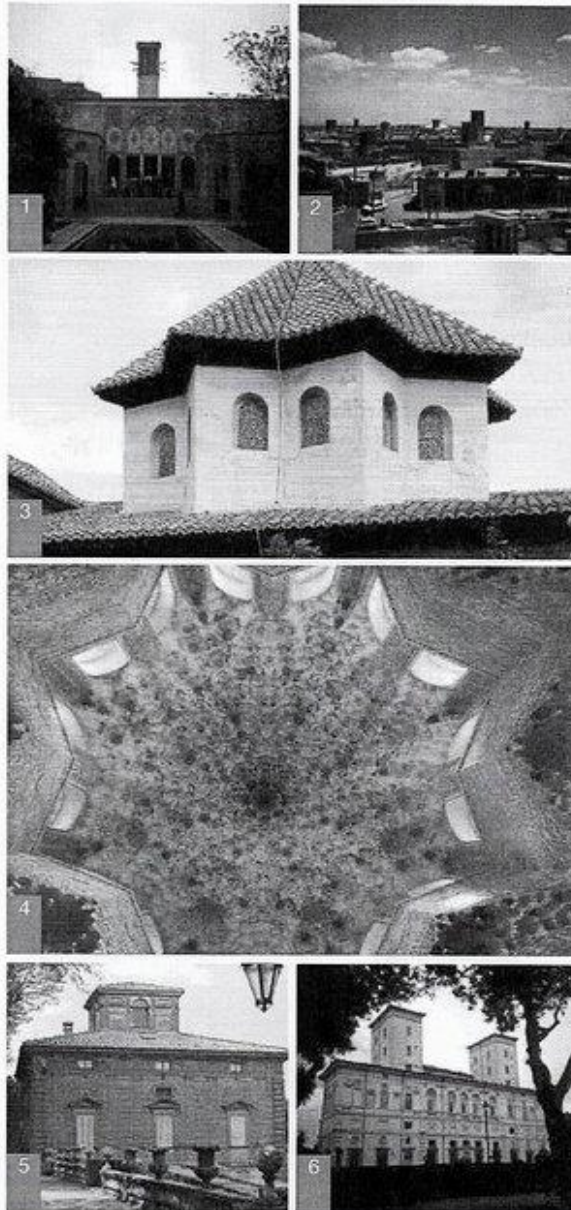
de Yazd, en Irán y una vista general de la misma ciudad con sus numerosas torres de ventilación (miramares) hoy en uso.

Esta tecnología de luchar contra el calor, llegó a Iberia con los musulmanes. En Al-Andalus estos sistemas de refrigeración fueron utilizados en grandes edificios públicos como mezquitas (la de Córdoba los tuvo) y en palacios. De hecho, los más maravillosos miramares jamás construidos se encuentran en Granada. En concreto en el Patio de los Leones de la Alhambra. Las dos torres que rematan los Salones de las Dos Hermanas y de los Abencerrajes son torres de ventilación donde se creó ese derroche ornamental que es un auténtico regalo para los ojos y el asombro del mundo.

Las ventanas superiores originaban el "efecto Ventun" al ser abiertas y encontrarse enfrentadas. Tal efecto produce una zona de bajas presiones que ayuda a expulsar los aires calientes ascendentes del interior de la habitación. Si le añadimos que el Patio de los Leones estaba originalmente ajardinado y no alicatado con mármol como en la actualidad, la presencia de las aguas y plantas contribuía a refrescar ese aire en ascenso que al moverse tras haber pasado por la vegetación y las numerosas fuentes fomentaba el efecto de frescor (imágenes 3 y 4).

El uso de estos sistemas de refrigeración se extendió por todos los palacios y caserones de España y la Europa de veranos mediterráneos. En Italia tuvo gran difusión y sus creaciones van a ser consideradas modelos a reproducir por toda una generación de arquitectos y maestros de obra en el siglo XIX y principios del XX (imágenes 5 y 6).

Un caso excepcional lo constituye la Villa Doria-Pamphili en Roma construida en el siglo XVII por el arquitecto Algardi para el papa Inocencio X, el retratado por Velázquez. Tras la visita obligada

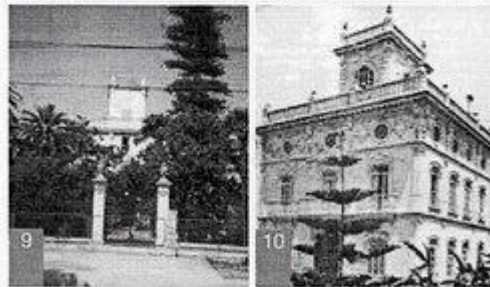


1. Residencia señorial en Yazd.
2. Ciudad de Yazd. Torres de ventilación, hechas de adobe como el resto de la población.
3. Sala de los Abencerrajes. Exterior.
4. Sala de los Abencerrajes. Interior.
5. Villa Lante en Bagnaia. Siglo XVI.
6. Villa Borghese en Roma. Siglo XVI.

de los arquitectos a dicha ciudad su planta fue el modelo reproducido con variantes en casonas y villas del entorno de Valencia, especialmente en las comarcas de L'Horta y La Ribera durante la segunda mitad del siglo XIX y comienzos del XX (imagen 7).

Centrándonos en Burjassot diremos que los dos tipos de miramar están presentes. Estos tipos son el urbano y el de la villa.

En el interior de los núcleos urbanos, densamente poblados, se recurre al tipo miramar de torre. Fuera de los pueblos y



7. Casino de la Villa Doria-Pamphili en Roma. Siglo XVII.

8. Chalet de Lauri Volpi.

9 y 10. Villa de San José o de los Jesuitas. La foto de la derecha es de antes de la Guerra Civil (1936-39) y se puede ver en la torre-miramar las ventanas acristaladas que posteriormente fueron tabicadas.

ciudades, en los campos cercanos a éstas, los modelos son los de las villas italianas que van acompañadas de amplios jardines y huertos.

Aunque deteriorados e inutilizados, los dos modelos están presentes en Burjassot. El modelo de residencia señorial es la Villa de San José o de los Jesuitas, en la estación de Burjassot y también podríamos añadir la casa de Lauri Volpi, hoy privada casi del amplio espacio verde que la rodeaba antaño. Los de torre son los que están repartidos por el interior de la población (imágenes 8, 9 y 10).

Este tipo de construcciones fue algo común a lo largo de las vías del "trenet" Valencia-Bétera-Liria pues se consideraba un gran adelanto el estar comunicados con la capital a través de este medio de transporte. En Bétera se conservan todavía algunas edificaciones de este tipo cerca de la estación en muy buen estado y que han sido recicladas para nuevos usos.

De los de tipo torre se conservan algunos en nuestra población aunque su estado es variado y su función original se ha olvidado (imágenes 11, 12 y 13).

En la misma plaza, semioculto y reutilizado por otro edificio, se encuentra uno de los más espectaculares en su momento, el que se erguía detrás del monumento a los Mártires de la Libertad (imágenes 14 y 15).

Olivada su función original, abandonado su mantenimiento y usos, destruidos muchos de ellos en toda Valencia, sorprende que en estos días de tanta preocupación por el cambio climático no sean para las escuelas de arquitectura un ejemplo a seguir de arquitectura bioclimática, de la que refrigera los interiores sin consumir energía de ningún tipo y para los políticos de todo color un elemento de nuestro patrimonio cultural e histórico a proteger con nivel uno.

Sin embargo, en países como Estados Unidos, Islas Barbados, el Irán actual o Israel se sigue construyendo con estas tecnologías y están consideradas obras de vanguardia. Y un caso especial y que desde estas páginas sirva de homenaje póstumo, es el del egipcio Hassan Fathy (1900-1987) cuyo objetivo fue realizar una arquitectura que procurara el bienestar de todas las personas con independencia de su riqueza: para ello empleó el adobe, las cúpulas nubias, los patios y los miramares demostrando que en el mundo son posibles otras arquitecturas además de las occidentales.

Julio Lacarra López

Doctor en Bellas Artes y jardinero





Bibliografía

JIMÉNEZ ALCALÁ, Benito. *Aspectos bioclimáticos de la arquitectura hispanomusulmana*. Cuadernos de la Alhambra Vol. 35. Págs. 13-29. Granada. 1999.

OLIVER, Paul. *Cobijo y Sociedad*. Ed. Blume. Madrid. 1978.

BENITO GOERLICH, Daniel. *La arquitectura del eclecticismo en Valencia. Vertientes de la arquitectura valenciana entre 1875 y 1925*. Ayuntamiento de Valencia. Serie "Estudios monográficos" 1983.

A'ZAMI, A. *Badgir in traditional Iranian Architecture*. International Conference "Passive and Low Energy Cooling for the Built Environment" Mayo de 2005. Santorini. Grecia.

FATHY, Hassan. *Natural energy and vernacular Architecture*. Edición a cargo de Walter Shearer y Abd-el-Rahman Ahmed Sultan. United Nations University/ University of Chicago Press. Chicago-London. 1986.

BAHADORI Mehdi N. *Passive cooling systems in Iranian architecture*. Scientific American. Febrero de 1976.

11. Calle Mendizábal.

12. Plaza de Emilio Castelar. El miramar del fondo es la actual oficina de Bankia. El del centro de la imagen aún se conserva ocupado en la planta baja por un conocido banco catalán y arriba por las antiguas dependencias de la policía municipal.

13. El miramar de la Plaza de Emilio Castelar.

14 y 15. Plaza de Emilio Castelar. Antes de la Guerra Civil y en la actualidad.