

(Memòries de Burjassot)

DESCRIPCIÓ SOBRE EL PASSAT MINER DELS TERRENYS CALCÀREUS I ARGILOSOS DE BURJASSOT.

REFERÈNCIES A LES SEUES ANTIGUES PEDRERES, I NOTES SOBRE ELS MATERIALS COMERCIALS: LA TERRETA D'ESCURAR, LA PEDRA REBLE, LA PEDRA CALAR, EL TAP, L'ALGEPES, LA CALÇ, I EL CIMENT.

PRIMERA PART.

Autor.- Santiago López García.

Tots hem sentit dir la frase feta “la millor terreta del món”; en esta locució algunes persones es referixen, concretament, molt desvanides, a les excel·lències i qualitats del territori o del municipi d'Alacant en general. No obstant, segons tinc entés, en realitat, l'orige d'emetre este aforisme popular era la forma d'anunciar, allà pel segle XIX i principis del XX, una mercaderia concreta "la terreta d'escurar" pels nombrosos venedors ambulants que es dedicaven a pregonar-la en veu alta. Efectivament, es referien a la fina terreta que s'utilisava per a netejar i polir (escurar) ab el fregall els utensilis de cuines, coberts, vaixelles, etc.; terra utilitzada com abrasiu, i que procedia dels terrers d'arenas eixutes existents al voltant de la ciutat d'Alacant principalment.

Després, l'expressió ha passat al refraner popular també en el sentit que adés he comentat. Tot açò vinc a dir-ho per a fer evocació a la terreta d'escurar que, com moltes persones recordaran, era de tan gran i freqüent us que, en molts atres llocs també hi havien treballadors que es dedicaven a extraure dita "terreta" per a guanyar-se el pa, ab molt d'esforç, jugant-se inclús la vida, degut a la precarietat laboral i a la falta de mides de seguretat en els treballs d'extracció sota terra que es patien en aquelles èpoques.

En el cas de Burjassot hi hagueren mines d'arena, encara que prou modestes i precaries; més bé unes coves d'arena que anaren fent-se en la zona del secà de Burjassot, com en atres poblacions properes (Godella o Paterna). ¡Sí, en Burjassot també hi havien persones que es dedicaven a tan laboriós i perillós treball! Recordem, per eixemple, a "el Gualo" l'últim carreter que es dedicà a esta faena, i que també transportava l'arena procedent de la "montanyeta del Gualo" ubicada prop d'on s'ajunten els llimítrofs termens de Godella, Paterna i Burjassot.

Pero, també, al fer memòria del passat miner de Burjassot, cal tindre en compte que temps abans, igualment, en la zona del secà es varen obrir pedreres per bastir de materials de construcció tant a Burjassot com principalment a la ciutat de València, a l'igual que feren en Godella, Rocafort, etc. Dits materials eren, a banda de l'arena, la calç, l'algeps, les pedres per a mamposeria ordinària, i atres àrids.

Evidentment, esta activitat de les pedreres en Burjassot va ser, més bé, relativament intensa, puix l'escàs terme municipal, les característiques topogràfiques i el posterior creiximent urbà no donaven per a grans superfícies a explotar; afortunadament aquella eliminació de terrenys no arribà als greus casos que s'han produït en atres municipis.

El tema és tan interessant que m'he referit ad ell en diverses publicacions des dels anys 1980. També alguns dels actuals historiadors i historiadores locals publicant diversos escrits al respecte, com: Àngel L. G., Arturo C. M., Francisca A.M., Javier N. L., Luis E. N., M^a Amparo L. R., Marian N. M., Roberto B. A., Vicente S. G., etc.; aixina mateix es pot trobar informació en els bolletins i revistes locals com la de l'*Associació de veïns del Nucli Antic*, la d'*Amics de Sant Roc*, la del “*Círculo Católico*”, i també en blogspot com *Burjassot històric*, *templersdeburjassot.wordpress.com*, facebook com *Arrels i tartana* o *Burjassot antic*, *història gràfica (burjantic)*, webs com *Burjassot en fotos*, o la del *Centre d'Estudis Locals de Burjassot*.

La documentació històrica ens aporta dades de l'existència de mines d'arena com les obertes en la proximitat del camí vell a Lliria (el que passava per Burjassot des de Beniferri) concretament prop de les vessants per on transcorria el barranc de l'Almara i la séquia de Faytanar (de "Fartamal" o "del Bollo" també així denominada després una part d'ella). Allí es ficaria més tard la tradicional "alfarería". També es documenta l'existència d'una variada activitat minera-industrial extractiva tant d'argiles com de margues i roques.

Cal puntualisar que el terme municipal de Burjassot està compost geològicament per dos sectors: un, de terres de sedimentació quaternària que els agricultors arribaren a aprofitar, principalment per a cultius de regadiu; i un altre sector que s'exten per la zona montana originat en l'era terciària, el qual, al cap del temps, va ser dedicat pels llauradors, en principi, a cultius de secà, especialment a la vinya i a les garroferes. Però eixa constitució geològica dels substrats també proveïren de diversos minerals, tals com l'algeps cru o en pedra (mineral d'algeps), les argiles, les arenas, o, també, materials calcàreus per a produir diversos productes tals com la calç; minerals que ab la millora industrial de les èpoques posteriors donà la possibilitat de la producció de ciment (que és el resultat, bàsicament, del procés de fer una barreja d'argiles i de pedres calcàrees i passar a còure-la i moldre-la adequadament; si bé la composició i l'elaboració és prou més complexa, com en el cas de la varietat "portland").

Açò va ser factible gràcies a les roques calcàrees predominants en la zona montana de Burjassot. Esta realitat, caracterisada per les formacions geològiques pròpies dels terrenys corresponents a Burjassot, aixina com als propers de Benimàmet, Paterna o Godella, propiciaren que diverses persones, i inclús empreses decidiren extraure-les comercialment en la posterior època industrial.

I no ens hem d'oblidar que ja des del segle XVI es necessitaren també estos materials per a obrar el conjunt de "Les Siges", tals com la calç, l'arena o la pedra per a tapiar; obres que continuaren en ampliacions i moltes reconstruccions durant els segles XVII i XVIII.¹

No obstant, en estes obres en concret, les lloses dels paviments i altres peces hagueren que dur-les des d'altres llocs, donades les circumstàncies del procés constructiu en mans dels tècnics i autoritats del Cap i Casal.²

Per la varietat de materials a emprar, també s'aprofitaren de l'ací denominada, "pedra de calar", que apareixia segons quines zones intercalada o barrejada en el denominat, popularment, "tap". Per a altres usos, com per a reomplir, es produïa la "pedra de reble".

El Diccionari General de la Llengua Valenciana descriu el significat de la paraula "tap" aixina: "pedra fluixa composta d'argila i carbonat de calç, blanca cendrosa per fòra i blavosa per dins, marga". Eixes margues són el terreny predominant en tota la zona montuosa de Burjassot, per exemple en el mont de "Les Siges", característica morfològica que compartix geogràficament en Benimàmet, Paterna, etc.

L'iniciativa humana de traure profit d'estos materials, que ja venia d'antic, es va plasmar en la proliferació de l'explotació industrial de pedreres per la zona montana del terme, obertes, principalment, en el segle XIX i principis del XX; esta activitat arribà a necessitar gran quantitat

¹ -Recomane, per a conèixer el procés constructiu de Les Siges de Burjassot, les publicacions de *l'Associació Amics de Les Siges*, així com els articles publicats al respecte en la revista cultural de Burjassot "*Nucli Antic*" i els diversos llibres, de varis autors, com *Los Silos de Burjassot (1573-1600)*, editat en 1987 i 1992, de l'autor Roberto B.A.; *Los Silos de Burjassot: el granero de Valencia*, editat en 2005, de l'autor Luis Manuel E.N.; i altres editats al respecte, que enriqueixen les biblioteques, hemeroteques i webs com la del *Centre d'Estudis Locals de Burjassot*.

² -Tal com consta en els llibres de control de les contínues obres de Les Siges, la pedra emprada pels pedrapiquers per a llaurar les lloses dels paviments i la manposteria concertada, tingué que obtindre's d'altres llocs com Morvedre (Sagunt), Rocafort, Ribarroja, etc., donada la seua millor qualitat i característiques.

d'explosius, concretament pólvora, i posteriorment la dinamita, que donà lloc a un intens comerç al que es dedicaven diversos burjassoters (com evidencien constantment les matrícules i els padrons industrials de l'època). No obstant, degut a les molesties i perills que provocava en el veïnat, per la proximitat de dites activitats a les zones habitades, l'Ajuntament de Burjassot arribà en aquella època a prohibir el seu us, tal com consta en diversos acords municipals.

Coneixem d'esta activitat i de l'existència de les diverses pedreres, tant per la documentació històrica (que també figura en expedients de l'Archiu Municipal) com per la transmissió oral de persones -principalment les més majors- coneixedores o relacionades en el tema: com els senyors: Francisco Andrés Estellés ("Paco *Barrach*/Barraig"); José Aguado Latorre; Jose Alonso Andrés ("Panduro"); Manuel Arroyo Zarzo ("Sarso"); Manuel Bort Almenar ("Boca"); Vicente Alonso Albella; Vicente Vázquez Bayarri; la família Burgos ("canterers"), la família dels Pons ("de la Venta"), i molts més com la Sr. Fina Mir ("la Cacaia") i el seu espòs el Sr. Barrera. I, també, per l'experiència personal, puix encara he arribat a vore on estaven la majoria d'elles. Una pedrera destacada és l'existent en la ralla divisòria ab Godella, lloc que es coneixia popularment com "el Tall" (junt a l'antic camí que es denominava "dels soldats" que anava de Godella a Paterna) creuat perpendicularment per l'actual carrer *Don Juan de Austria*, fent cantó en l'actual avinguda *Pi y Margall* i en el modern carrer *Vicente Ferrer*.



Foto nº 1.- Descripció: Aspecte actual del que es denominava (popularment) "el Tall"; lloc creuat per l'actual carrer En Joan d'Austria. El seu aspecte de cingle (en castellà *farallón*, *precipicio*, o en aragonés, *cinglo*), provocat artificialment, es deu al tall d'extracció de l'antiga pedrera colindant de Godella. Fotografia de Paco Carbonell, publicada en Facebook, i editada en juliol de 2013 en les pàgines de *Burjantic, història gràfica*.

Actualment, aquella antiga pedrera passa casi desapercebuda, puix, ara, sols es pot percebre per l'existència d'un alt paretó vertical ara lluit (corresponent al mont on està la finca Monte Carmen), i d'un tros de cova seccionada i integrada en l'actual parc de *Missioner Vicente Ferrer* en el costat de Burjassot. Pero, enfront, en el costat de la pedrera que perteneixia al terme de

Godella, la seua explotació industrial fon tan intensa que va desaparèixer per complet (ara n'hi ha en el seu solar uns grups de vivendes i cases tipo urbanisació on abans encara estaven els restes de la pedrera i el chalet de la finca nomenada *Tibidabo*). No sé si algú encara s'enrecordarà d'aquell singular chalet en eixe costat de Godella que tenia el nom de *Tibidabo* (inspirat -perque estava molt de moda- en aquell mont on es construïren residències i un parc d'atraccions molt famós prop de Barcelona a principi del segle XX).



Foto 2). Descripció: Aspecte actual de la cova -recondicionada com a font ornamental- preexistent en l'interior de l'antiga pedrera seccionada, que ara dona al jardí rehabilitat, denominat actualment Parc Missioner Vicente Ferrer, ubicada junt "al Tall".

Foto treta en setembre 2008 (de la sèrie editada). Autora: Maria Salut. L.C.

Una atra pedrera històrica, i que també apareix a sovint en mapes del segle XIX i principis del XX és la que existia en l'actual carrer Santa Teresa de Jesús. De fet, en alguns mapes i documents huitcentistes, consta el carrer antigament denominat "de la Pedrera", així com el "clot de la Pedrera" i també el seu adjunt "*tejar*" (teular).

A més d'esta pedrera, també vaig conèixer algunes més, abans que noves finques de pisos les taparen. Per eixemple, l'existent en el tram final de la "pujà a Godella" (actualment Avda. Pí i Margall) que, concretament, estava ubicada en la vessant que recau a la "*Villa del Pilar*" prop d'on es va ubicar el Reformatori (Colònia de Sant Vicent)³.

³ -A mijans del segle XX dita pedrera estava completament abandonada i extingida, quedant com a restes unes poques roques soltes en el buit produït. En aquell mateix terreny, pels anys 1980, s'anava a construir un gran bloc de vivendes, i el director de la Casa de la Cultura de Burjassot, tingué l'iniciativa de rescatar-hi un parell de cudols de varies tones de pes, factibles de traslladar des d'aquell solar i reubicar-los ab seguretats cada un d'ells als recents parcs públics: tant al de l'Eixereta com al del jardí de l'Hort d'Aznar per a mantindre-los com elements recordatoris, vestigi i testimoni del passat, i ornamentació paisagística.

Entre atres pedreres, també cal nomenar la que existí en el carrer Joaquín Navarro cantó en el carrer Dehesa (prop de l'antiga pujà del tramvia), o la que estava en el carrer Micer Domingo Mascó devall el carrer J. J. López Laguarda (lloc conegut, en el seu dia, com "Clot del Pelleró"); o l'existent en la zona del barri Espartero molt prop de Benimàmet (lloc que es coneixia pel topònim "la Pedrereta" -que no hi ha que confondre en "la Pedrera de Benimàmet"-); o també atres molt més modestes, com la del lloc denominat "*barranco de las oliveras*", que estava ubicat abans de passar el pas a nivell del trenet a Paterna -que no s'ha de confondre en el "clot de les oliveres" (que va existir entre l'estacioneta de Burjassot-Godella i la carretera a Godella), o una atra que existia on ara està el carrer Capità Manuel Uribarry, situat entre la carretera a Godella i la via del trenet (lloc que es coneixia com "Camp del Cigronet"), si bé d'estes últimes sembla que s'extragueren àrids per a fer les obres de la carretera i del traçat del tren.

Una cridanera realitat posterior que cal senyalar és que, varies d'estes zones ocupades per antigues pedreres i coves d'arena, acabaren sent utilitzades per persones que immigraven sense recursos econòmics, i que patint l'escassea de vivenda, procuraren acondicionar-les artificialment com coves habitades a finals del segle XIX en diversos llocs, inclús alguna a la vora de la carretera de Lliria i de Bétera. Poc temps després, n'hi havien tantes que cridaven l'atenció de les revistes i periòdics de l'època, aixina com dels fotògrafs professionals; editant-se targetes postals com esta que ací adjunte.



Foto 3). Descripció: Aspecte d'un nucli de coves habitades, publicada per Edicions J. Crumiere, en una targeta postal de principis del segle XX. Font: Archiu Biblioteca Valenciana i web *Burjassot en fotos*.

Aquell panorama no agradava gens a les autoritats, i intentaren eliminar aquells habitatculs en condicions antihigièniques evidents (que hi havien inclús en llocs com al voltant d'edificis públics) prohibint-los i comprant les coves, o expropiant-les per a enrunar-les seguidament. Entre atres molts casos, n'hi ha notícies i acords municipals respecte a les decisions per a enrunar les coves afectades quan es va construir el passeig i l'escala d'accés a Les Siges.⁴

⁴ -Fonts d'informació: *La Gaceta Valenciana*, "Gacetilla", dimarts, 29 juny 1877, any II, nº 379, p.2., i Ar.Mu.Bu., *Libro de Actas* de la sessió municipal 14 octubre 1877, p.3 v, i 4 r., citades en el llibre *Los Silos de Burjassot en el siglo XIX*. Edit. 2021, pels autors: Robert B. A.; Àngel L. G.; M^a. Amparo L. R. ; Marta S. A. i Vicent S. G.



Foto 4). Descripció: Aspecte del mateix grup de coves habitades en Burjassot -possiblement junt al camí a Lliria-. Publicada en el llibre "*Topografía médica de Burjasot*" pel Dr. Arturo Cervellera Castro. Any 1921. V.G.G.

Atra zona que es convertí en una barriada de coves era la del terreny en costera junt a la carretera o camí a Lliria, ubicada on també estigué ubicada "la Pedrera" adés citada (que abastia també l'antic obrador de fer rajoles i teules regentat pel Sr. Llopis, al que es tenia accés pel carrer General Prim, i a poca distància d'on es construiria anys després el "trinquet"),

A banda de les pedreres, recordem l'existència de terrers, ubicats en la planura on s'ajuntaven la partida de "l'Almara" i la de "la Coma", els quals funcionaren a ple rendiment entre les dècades dels 1920 al 1960 i que s'aprofitaren assiduament fins als anys 1970, abastint l'antic obrador i la reformada fàbrica de rajoles i revoltos ceràmics, coneguda, popularment, com "el Rajolar de la família dels Bueno".

Estes activitats venien de temps d'abans, des de l'edat mijana, inclús la manufactura de taulellets⁵; recordem també que posteriorment foren molts els que es dedicaren a ser calciners, i pedrapiquers, com per eixemple -tal com em digué el Sr. Joan Monleón Novejarque (1936-2009) conegut actor, cantant i presentador, respecte del seu yayo pedrapiquer en Burjassot-.

Efectivament, també la mineria de les argiles ocupà un protagonisme en el passat industrial de Burjassot. I, com he dit adés, l'activitat de les pedreres també donà treball als elaboradors de pólvora per a les barrinades per a trencar la pedra.

Documents al respecte n'hi ha. I també hi ha de cartografia comarcal dels segles XIX i XX on es pot trobar l'ubicació de les diverses pedreres que s'obriren en Burjassot.

⁵ -Las azulejerías de Burjassot, en los siglos XVI y XVII. Autor.- Javier Martínez Santamaría. Abril 2017. Templersdeburjassot.wordpress.com

Una pla prou interessant al respecte és el delineat en data 1883. I en ell consta un lloc aleshores en forma de gran clot casi circular, del qual, seguidament, passe a reproduir la part on apareix.

Efectivament, d'este tan poc estudiat lloc -del que podriem dir enigmàtic i misteriós-, tenim esta representació gràfica en el pla de "*Valencia y sus alrededores*" alçat pel "*Cuerpo de Estado Mayor del Ejército*" pels anys 1882-83, que'n té la rotulació en castellà. En ell figura identificat com "*El Hoyer*" (així em sembla, puix està casi desdibuixada la paraula). Possiblement puga referir-se a un mot derivat de la paraula "*hoyo*" (paraula castellana que vol dir: "*concauidad u hondonada formada en la tierra*", i que en valencià es tradueix per "foya")⁶ on es representen els precipicis verticals del perímetre, i al fons el terreny cultivat.



Foto nº 5. Descripció: Detall retallat per mí, procedent del "*Plano de Valencia y sus alrededores*" datat en 1882-1883 (dibuixat per Francisco Ponce de León i altres militars del *Cuerpo de Estado Mayor del Ejército*), on perfectament està representat el lloc (un gran clot) ahí rotulat "*El Hoyer*" [sic] junt a l'obrador de la cantereria del Sr. Burgos i del rotulat recorregut de la séquia de "Fartamal" i del també molt bé representat "*Camí fondo de Beniferri*", i a curta distància de la séquia de Moncada i del casc urbà de Burjassot ab la seua "*Dehesa del Sr. Lacuadra*" (anteriorment "*Devesa del Castell*"), i el camí que unix Burjassot (passant per la finca de la Granja) en els camins a Beniferri, aixina como a Benimàmet, Paterna i Lliria .

Este mateix lloc, que sembla ser més bé un terrer, figura grafiat també en un altre magnífic pla (plànol) destinat a representar l'àmbit al voltant del camp de tir de Paterna, segons instrucció del militar Estat Major uns tres anys després, en 1886, representat quan ya tenia forma

⁶ -Curiosament, resulta que, en un document corresponent a un dels Manuals de Consell (de la ciutat de València), datat en l'any 1635 (citada entre les dades recopilades i publicades en la revista N.A. d'este 2023 per l'equip format per Robert B.A., Ángel L.G., M^a Amparo L.R., i Vicente S.G) signatura A-162. Foli 323 a., titulat "*Memorial de la faena que ha fet Thomas Leonart Esteve*", referent a les obres que es realitzaven en Les Siges, es diu: "...feu faena un carro amb 4 mules un dia en tirar arena de la Foya y 2 o mes per a carregar dit carro...".

allargada, i on consta ab una altra denominació "*Hoyo de la Venta*" (rotulat així, i del que donaré major informació en la segona part d'este article, adjuntan-lo com a primícia relativa). De fet, este lloc, junt al Camí Fons de Beniferri i la séquia de Faytanar, ha tingut diversos noms a través del temps; puix anys després passà a denominar-se també "*Hoyo de Frai Antón*" (citada aixina en documents i mapes de principis del segle XX pel nom del seu anterior titular, el Sr. Miguel Antón -resident en Benimàmet-), igualment conegut, popularment, com "*clot de péntols*"⁷ (pronunciat, localment, com "*clot de pétols*" inclús pels anys 1970 quan junt en amics d'escola i carrer arribàvem també a jugar i córrer per allí).⁸



Foto nº 6. Descripció: Panoràmica del tram de la séquia de "Fartamal" (Faytanar) proper al lloc on estava el "Clot de Péntols". (Els edificis del fons són del centre comercial "Parque Ademuz" en obres).

Autor de la fotografia.- Àngel L. G., 19-1-2006.

Respecte a cert material argilós, al principi s'extraïa per a l'elaboració de canters i altres productes de terrissa, aprofitant (segons l'explicació que vaig rebre dels burjassoters que conegueren el tema) les argiles arrossegades per les antigues avingudes del barranc de l'Almara, enriquint-les en l'escura periòdica de la séquia de Faytanar o de Fartamal; i, també, de l'antiga zona de "l'arenal" de la séquia de Moncada.⁹

⁷ -Diccionari General de la Llengua Valenciana. (Real Acadèmia de Cultura Valenciana).

⁸ -Respecte a la paraula "péntols". Segons lo que conec, és una paraula valenciana que dita en plural, encara que es pot referir a varies interpretacions; en este cas, podria ser: trossos o fragments que resulten en trencar-se una cosa (com diu Eugeni S. Reig al referir-se a l'expressió valenciana "fer-se péntols"). Per tant -en tota prevenció- m'atreveix a elucubrar que dit nom li l'aplicarien els burjassoters de la zona quan allí mamprengueren, al cap del temps, a tirar al gran clot buit els péntols dels objectes ceràmics trencats de la cantereria, aixina com de la terrisseria domèstica i casolana feta miques del veïnat i gent que vivia o passava per allí.

⁹ -Vaja el meu record i estima cap als ancestrals llauradors de Burjassot, artífexs de l'aprofitament agrari dels terrenys que han conformat Burjassot. Un dels seues treballs va ser el manteniment de les obres hidràuliques tals com la séquia de Faytanar (també coneguda després con Fartamal) que regava els terrenys de l'autèntica i genuïna horta de Burjassot, i que el recent desenvolupament urbanístic l'ha convertida en un parc comercial i en solars a l'espera de servir per a construir nous gratacels (blocs d'edificis "*rascacielos*"); un Pla Urbanístic destrellat i codiciós que no respecta un espai ambiental, històric i etnogràfic tan magnífic que mereix ser declarat paratge agrari i natural protegit abans que desaparega del tot.

A mijans del segle XIX es posà a funcionar un incipient negoci comercial de terrisseria en la zona coneguda com "la Venta". Aquella activitat industrial, tant l'obrador i botiga com posteriorment fàbrica era coneguda en Burjassot com "la Cantereria", i va ser iniciativa de l'emprenedor Sr. Jaime Burgos Pascual (naixcut l'any 1835 en Campanar, concretament en una alqueria de la partida del Pouet), que fon el cap de la saga dels "canterers", junt a la seua senyora, Isabel Conejero Ros -oriunda de Camañas (Teruel)-. I segons em relataren familiars descendents seus, com el Sr. Vicente Burgos Suay (últim propietari de la firma comercial "Alfararte" del carrer València, nº 35)¹⁰ i, també, principalment, el matrimoni format per la Sra. Amparo Burgos Delma i Pepe Pascual Ballester (besnets també del fundador de la "Cantereria") resulta que el Sr. Jaime B. P., en principi fon llaurador, pero després treballà en la cantereria del carrer de la Corona (València) on s'ensenyà l'ofici, passant en l'any 1862 a obrir el seu negoci en Burjassot.

El lloc on es va ubicar arribà a formar part de l'espai conegut com "Arraval de la Venta", prop de l'antic assagador, on un sector es nomenava "la Venteta" (puix allí n'hi havia (ya en 1769) uns establiments situats junt al camí, fòra del núcleu habitat, per al descans i hostage dels viagers i les seues cavalleries)¹¹.



Foto 7). Descripció: Retrat del Sr. Jaime Burgos Pascual "canterer" (1835-1916), fundador en 1862 de "la Cantereria" ubicada prop de "la Venteta". Retrat del fotògraf de València Daniel Tregón, datada en 1885. Tant el duplicat de la fotografia, com estes dades, principalment, em varen proporcionar durant l'any 2008 el matrimoni format per la Sra. Amparo Burgos Delma i el Sr. Pepe Pascual Ballester.

¹⁰ -En la pròxima segona part d'este artículo es tractarà sobre l'evolució d'esta atra "Alfareria" del carrer València.

¹¹ -*Historia de Burjassot (nueva aproximación)* volúm 2 (no publicat encara). Autor.- Santiago López Garcia.

Del fundador passà la “cantereria” a l’administració dels seus fills, Jaime i Vicente (el major, casat en Dolores Llorens), i finalment a un atre dels seus sis fills vius, Salvador Burgos Conejero (1869) natural de Burjassot, d’ofici “alfarero”, així com el camp d’on s’extraia la terra que s’utilisava, situada en la partida de “Terra de Cànters” (de Paterna).

En principi es dedicaren a la venda i comercialisació de gerres i orces per a la conservació d’aliments, així com llibrells, que procedien de diversos llocs de la geografia valenciana¹².

Al cap dels anys, este lloc que acabaria donant nom al barri de “Cantereria”, anà variant el paisage. I, actualment és, on més o manco, es situa la parròquia i el centre educatiu de la Nativitat de nostra Senyora.¹³



Fotografia 8). Descripció: Anunci de “Cerámica Hijos de Francisco Bueno S.R.C.” publicat entre les fulles comercials del programa de festes de “Bodas de Planta de la Coronación de la Virgen de la Cabeza”. Burjassot, setembre 1952.

¹² -Tal com s’explica en els didàctics i documentats articles, referents a la “Saga Burgos, 156 años. Alfareros de Burjassot” (redactats per Javier Martínez Santamaría en la web de templersdeburjassot.wordpress.com) fonamentalment, en aquells moments, les matèries primes procedien d’atres poblacions.

¹³ -Articles de Javier Martínez Santamaría, publicats per l’Associació Cultural Templers de Burjassot, en la web templersdeburjassot.wordpress.com: titulats *Saga Burgos, 156 años. Alfareros de Burjassot*: (Entrega nº I, març 2017, titulada *Saga Burgos, 156 años. Alfareros de Burjassot*); (entrega nº II, de març 2017, titulada *Saga Burgos... Consuelo Suay Mateo, viuda de Vicente Burgos*); (entrega nº III, de març 2017, titulada *Saga Burgos... Consuelo Suay y Vicente Burgos Suay*); (entrega nº IV, de novembre 2017, titulada *Saga Burgos, ... Salvador Burgos Conejero, 1869, hijo del fundador J.B.Pascual*).

Com he explicat adés, entre els llocs d'on més modernament s'extraïen les argiles, destacava la fàbrica de rajoles i atres productes ceràmics, denominat, popularment, el "Rajolar dels Bueno" (ubicada en el sector de la partida de La Coma que perteneix a Burjassot).

Moltes persones s'enrecordaran de la fàbrica, radicada en la carretera de Lliria (després denominat, durant el passat règim, carrer General Aranda, nº 141), i del seu alt fumeral¹⁴ que hi havia on ara estan els edificis al voltant del recent passeig del Rajolar, i dels respectius terrers en la planura on ara està la Facultat de Farmacia i el Barri de les 613 vivendes.

Els inicis d'aquella industria foren a finals del segle XIX, pero la seua implementació fon a principis del XX gràcies a l'emprenedor Francisco Bueno Oliveros, cap a la l'any 1916. Posteriorment va ser modernisada per la societat hereua "*Hijos de Francisco Bueno Sociedad R.C.*".¹⁵ La superfície que ocupava la fàbrica, segons explicació de D. Pedro Bueno Gil (empresari industrial, i alcalde de Burjassot entre 1970 i 1978), era d'unes seixanta fanecades. Per a obtindre les argiles s'excavaren diversos terrers en els terrenys rurals pròxims -on anteriorment arrailaven vinyes i garroferes-, pero hagueren de complementar-les barrejant-les en argiles grasses procedents d'Olocau i també d'atres llocs.



Foto 9). Descripció: Panoràmica de la part de darrere del Rajolar, presa des del final del carrer Hernàn Cortés. Este document gràfic me'l va proporcionar el Sr. Vicent Vázquez Bayarri, gràcies al qual podem recordar l'ambient existent per l'any 1960; concretament, en dita fotografia, segons m'explicà el Sr. Vicent, apareix l'hortet que hi havia al final de dit carrer, i on figuren son pare, el Sr. Ramón Vázquez Adrián, i el gendre d'ell, Jesús Asensi Gorgues, encanyant una barraca de garrofó.

¹⁴ -En l'any 1983, el fumeral de rajola i tot el complex fabril varen ser destruïts en pos d'un nou pla urbanístic.

¹⁵ -Per a conèixer més dades, es pot consultar l'article publicat en el nº 1 de la revista *Valencia Cultural*, de maig 1960; transcrit i comentat en l'edició de la web templersdeburjassot.com, per Jesús Moya Casado, en juny 2017.

Entre la documentació comercial de dita fàbrica, podem veure com a exemple, l'adjunt rebut de l'any 1929 per la compra d'atobons, signat pel propietari de la fàbrica, el Sr. Francisco Bueno [Oliveros].

TELEFONO N.º 2001 Núm. 648

Fábrica de Ladrillos y Tejas con Hornos Hoffman

FRANCISCO BUENO

FÁBRICA: Camino de Liria DESPACHO: Calle Liria, 1

Semana del 11 de Enero al 20 de marzo de 1929

RECIBO de D. *Ernesto Garcia*

la cantidad que el total expresa, valor de la obra suministrada al mismo en la forma siguiente:

Cantidad		VALOR	
		Pesetas	Pesetas
80	Atobones limbrados	8	24.80
	» de 5 centímetros.		
	» de 4 »		
	» de 5 »		
	Gordas.		
	Teja ordinaria.		
	» grande.		
	Matacanes.		
	Tableros cortados.		
	» comunes.		
	Repisas.		
	Angulos.		
Total Pesetas.			24.80

Burjassot 19 de Enero de 1929

Recibí
F. F. Bueno

Foto 10). Descripción: Imprés de "recibo" de l'oficina de la fàbrica de Francisco Bueno. Font: web *Todocolección*.

Com s'ha indicat, posteriorment, la titularitat passà a "Hijos de Francisco Bueno, Sociedad Regular Colectiva".

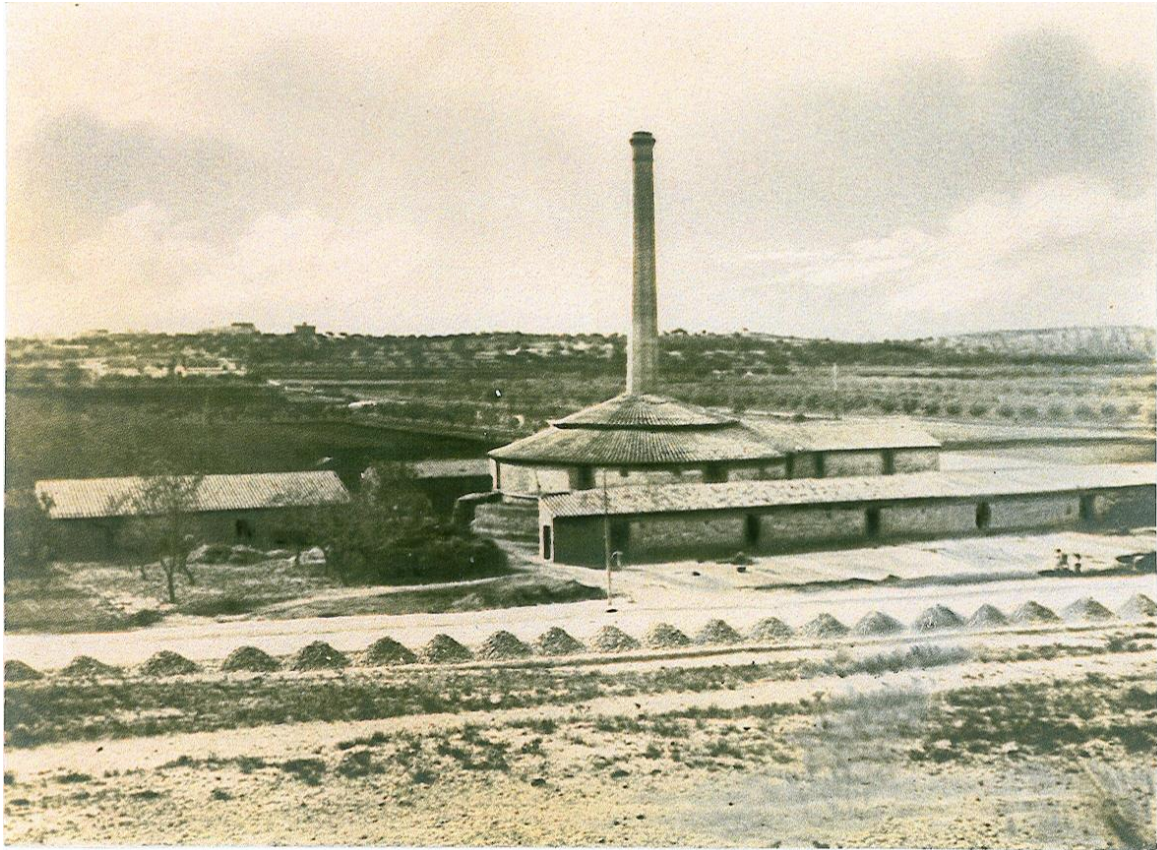
En "el Rajolar" del Camí de Lliria treballaren moltes i diverses persones durant varies generacions, que mereixen ser recordades.¹⁶

Per a completar més informació respecte a cadascuna de les zones citades en esta publicació, que formen part dels actuals barris de Burjassot, es poden consultar els articles publicats en els bolletins de l'Associació Amics de Sant Roc.¹⁷

¹⁶ -Com a curiositat, fem menció del que fou "casero" del Rajolar en la dècada dels 1940 i 50, el Sr. Andrés Galera Martínez junt en la seua senyora, "Cari", tal com ens ho ha fet recordar el seu fill Andrés Galera Pérez.

¹⁷ -Bolletins Informatius de l'Asociación Amigos de San Roque: per als dedicats al "barri de Cantereria" els tres articles publicats en setembre de 2008 (nº 35, que tingué que reeditar-se en giner 2016) i octubre 2008 (nº 36); per al "barri de la Pedrera" els dos articles editats en juny i desembre de 2010; per als dos dedicats al "barri del Rajolar" els articles d'octubre del 2011 (nº 45) i el de febrer de 2012 (nº 46); per als dos dedicats al "barri de les 613 vivendes" publicats en juny 2012 (nº 47) i octubre del 2012 (nº 48); per al "barri de les Tres Maries" els dos articles editats en desembre 2013 (nº 51) i juny 2014, (nº 52); per al "barri del carrer Mestre Granados" els tres articles editats en desembre 2015 (nº 55) en juliol 2016 (nº 56) i desembre de 2016 (nº 57); per al "barri del carrer Lauri Volpi" els dos articles editats en juny 2017 (nº 58) i novembre de 2017 (nº 59).

A continuació, podem apreciar esta altra fotografia on es veu perfectament l'antic Rajolar (dels Bueno), datada en l'any 1916, on destaca l'edifici ab la bòbila (forn de funcionament continu, fet d'obra i ab un fumeral central, que servia per a coure les rajoles, teules i altres obres de terra) junt al camí a Lliria (podem observar-hi els montons de pedra de reble preparats en línia per a millorar la carretera); al fons es divisa el mont on estava el nou edifici del polvorí del Campament de Paterna; i, més a prop, el cementeri municipal de Burjassot, en un terreny adquirit l'any 1890.



Fotografia 11). Descripció: Panoràmica de l'inicial "Rajolar" ubicat en els terrenys de la partida de "La Coma" (de Burjassot). Este document gràfic, datat en 1916, me'l va aportar el Sr. Vicent Vázquez Bayarri en l'any 2007, el qual l'obtingué anteriorment, per donació d'un amic i antic empleat del Rajolar.

Espere que, esta primera part de la breu exposició del tema, servixca de recordatori del no molt llunyà passat, puix ja sols queda el tènue record d'aquelles activitats mineres i manufactureres de productes ceràmics en Burjassot. I, també, per a ser conscients de que gran part de l'actual ciutat de Burjassot s'alça sobre aquells espais que foren terrers i pedreres.

Fi d'esta primera part. En la segona, es continuarà tractant sobre l'evolució d'estes industries i atres.

Nota.- S'advertix de l'obligació legal de respectar els drets d'autor, i de la prohibició de reproduir total o parcialment estos textos i imatges sense la deguda autorisació dels autors i els titulars.

Pel Consell Directiu del Museu Virtual H. i E. de Burjassot. Juny 2023.