

## MEMÒRIES DE BURJASSOT

### Del último proceso inmigratorio en Burjassot; un caso destacable:

# Los emigrantes del Viso del Marqués

**L**a ciudad de Burjassot alcanza actualmente una población algo superior a los 34.600 habitantes. En el año 1871 tenía un total de 2.392 habitantes.

En el año 1928 la población de derecho era 8.114 habitantes. En el año 1948 eran 11.500 habitantes.

En el año 1978 eran 33.512 habitantes

Y en el 1983 llegó a 36.804. A la vista de estas cifras se aprecia claramente que el aumento de población ha sido incesante y progresivo, no explicándose solamente con el crecimiento natural.

El motivo de este incremento tiene su origen en las oleadas de inmigrantes que en sucesivas épocas han escogido Burjassot para establecer en él su nuevo hogar. Como es notorio, Burjassot ha sido a través de su historia una población receptora de inmigrantes de diversas regiones de la zona oriental de la Península Ibérica. En la historia moderna de Burjassot destaca numéricamente este fenómeno, que se intensificó extraordinariamente en su volumen después de la guerra civil del 36-39, y que alcanzó su cénit en las décadas de los años 60, 70 y principio de los 80 del presente siglo, y sólo desde hace unos años dicha inmigración ha descendido de manera considerable.

Esta manifestación digna de estudio e investigación, ofrece diversas facetas, como la de analizar el origen geográfico de estas personas, brindándonos datos curiosos. Así, se puede observar en el último censo que proceden principalmente de los pueblos y ciudades de las siguientes provincias: Teruel en Aragón, Jaén en Andalucía, Badajoz en Extremadura, Albacete, Ciudad Real y Cuenca en Castilla-La Mancha.

Del padrón de 1986, que ascendía a 35.487 habitantes, había 10.671 nacidos fuera de la Comunidad Valenciana, y cabe destacar que, del censo actual unos 1.300 son nacidos en la provincia manchega de Albacete.

Otro grupo importante de inmigrantes provienen de las poblaciones del interior de la Comunidad Valenciana, pues del total del año 1986, eran 14.929 los nacidos fuera de la Comarca de l'Horta, entre ellas destaca la comarca del Alto Palancia, sobresaliendo en el último censo del 96 el número de inmigrantes el pueblo de Gátova con unos 70 oriundos natos.

Pero, entre todas las provincias, destacan por el número de inmigrantes Albacete y principalmente Ciudad Real.

Analizando sus pueblos de origen cabe subrayar por su evidencia el caso del "Viso del Marqués", pues alcanza la cifra de 350 personas nacidas y naturales de dicha villa. Evidentemente, este número es mucho mayor si añadimos los descendientes directos que ya han nacido en Burjassot.

Apellidos tales como Camacho, Chicharro, Chico, Del Moral, Marín, Monsalve, Toledano, etc. son muy comunes en el Viso, y han venido a agregarse a los existentes en Burjassot.

Puestos a estudiar el caso, se ha sumado una buena razón para escoger este ejemplo, cual es el deseo de homenajear aunque sea de manera sencilla a un funcionario que recientemente se ha jubilado tras muchos años de servicio en la policía municipal de Burjassot, respetado y estimado por todos.

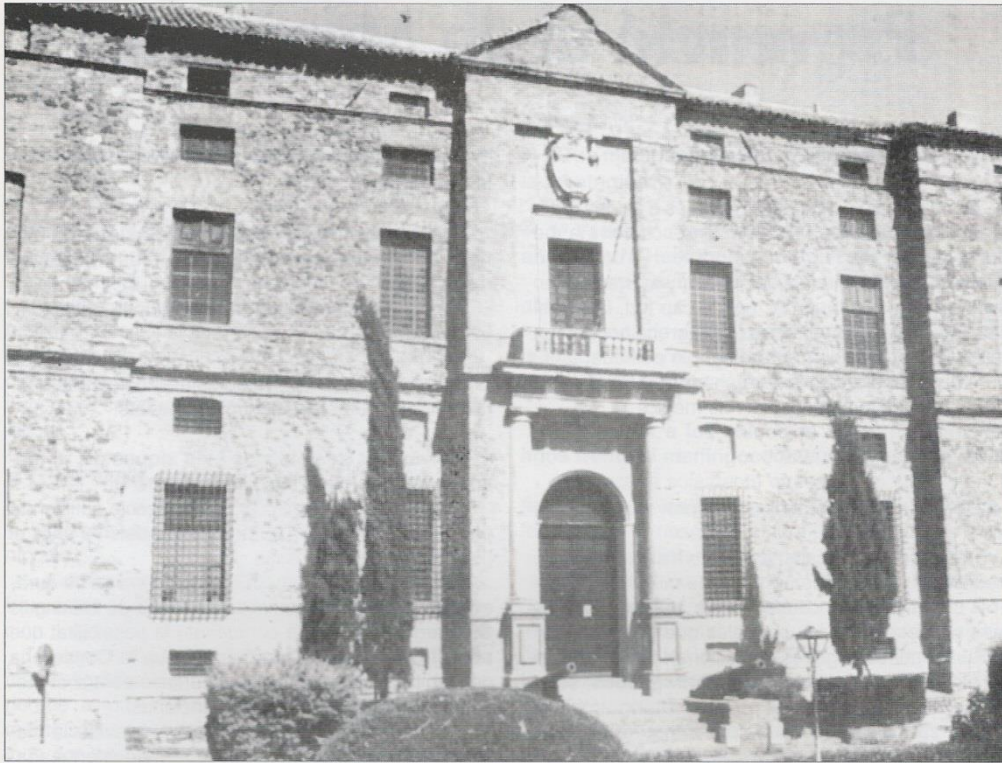
Me estoy refiriendo a D. **Francisco Chico Dominguez**, natural y originario de la población de Viso del Marqués, persona muy apreciada en Burjassot, pero que mantiene sus raíces en su villa natal. Asimismo, queremos hacer constar nuestro agradecimiento al Sr. **Chico** por la información y asesoramiento que tan gentil y generosamente nos ha proporcionado cuando se la hemos solicitado.

Ciertamente, cabe señalar que la llegada de visos representa un caso bastante paradigmático de las últimas inmigraciones que forman parte de la historia reciente de Burjassot. Su aparición es datable, y el contingente humano se presenta bastante homogéneo. Otra particularidad es que, en general, su integración en la vida social burjasotense es evidente.

Hasta fechas tan recientes como los años cincuenta el devenir de Burjassot por una parte, y el del Viso del Marqués por otra no tenía ninguna relación.

El Viso es una villa con un término de 53.151 Hectáreas. En el año 1950 el Viso llegó a tener una población de 6.540 habitantes, pero a finales de la década y principios de los sesenta llegó la mecanización al campo. En dicha época el Viso padeció aquellos desajustes sociales del mundo agrario y la consiguiente desocupación de población anteriormente dedicada a las faenas agrícolas. Era patente que su economía local se enfrentaba a una situación en la que una parte de la población no podía obtener un nivel de vida aceptable. Así se produjo una cierta diáspora que desperdigó a muchas personas por diversos destinos: Bilbao, etc. Aquí en Valencia primero vinieron a Burjassot, pero





Palacio de D. Álvaro de Bazán, media historia del Viso

posteriormente también llegaron a Paterna y otras poblaciones.

La actual colonia de viseños en Burjassot tuvo su origen en **Saturnino Marín Bustos**, natural del Viso del Marqués, policía armada destinado en la comisaría de la calle Sagunto y que escogió venir a vivir a Burjassot allá por el año 1952. Al poco de llegar hizo venir a un sobrino suyo con el fin de que pudiera emplearse. Y a partir de ahí, unos tras otros; familiares, amigos, vecinos, se animaron para venir a Burjassot.

También tuvo su protagonismo el Sr. **Sapena**, dedicado a la compra de madera de nogal para muebles la cual adquiría en los montes de la zona del Viso, pues se trajo de allí algunos trabajadores, los cuales pronto trajeron a sus familias. Unos y otros alentaron con sus buenas noticias a que otros se animaran a emprender una nueva vida.

Los 323 viseños de origen, censados en 1996 se distribuyen domiciliados en 75 calles y plazas de Burjassot, de un total de 182. Su distribución es heterogénea. No obstante se localizan principalmente en las zonas de ensanche; partidas de l'Almara, Barranquet-

Coscollana, Coma, y Cometa de Godella, disminuyendo en el casco antiguo.

El grueso de la primera generación nacida aquí, de padres viseños venidos a Burjassot puede datarse en los años 1974 al 1979, si bien hay algún caso anterior.

Cabe decir que en julio de 1996 la población con que contaba el Viso del Marqués se había reducido a 3.253 habitantes.

A todo esto, dicha población tiene un pasado histórico importante y digno de resaltar, al cual se han dedicado diversos estudiosos. Curiosamente, el autor del libro titulado **Pequeña Historia del Viso del Puerto** es **Don Joaquín Ballester Espí**, valenciano natural de Albaida y emparentado con la familia Bort-Almenar de Burjassot al casar un varón de dicha familia con la hermana de D. Joaquín. El Sr. Ballester fué destinado como restaurador de obras de arte al museo de la Marina (es decir el palacio de don Alvaro de Bazán), que se encuentra concretamente en la población del Viso del Marqués (llamada en tiempos pretéritos Viso del Puerto).

Santiago López García