



Associació Veïns Nucli Antic Burjassot

INCREIBLE, PERÒ CERT EVOLUCIÓ URBANA i DESCRIPCIÓ DEL *BARRI DE LAS 613 VIVENDES DE BURJASSOT*

Per Santiago López García

Potser els resulte estrany este títol per a un article que tracta sobre les peculiaritats de la zona urbana que s'ha desenrotllat en la zona Nord-oest del terme de Burjassot, però quan vostés acaben de llegir este article creuem que coincidiran amb nosaltres.

Enguany la revista de l'Associació de Veïns del Nucli Antic està dedicada concretament a tractar sobre les característiques de la denominada "zona Nord-oest de Burjassot". Posats a descriure les actuals característiques d'esta zona, des del meu punt de vista n'hi ha que puntualitzar que, actualment, en l'entramat de carrers que la quadriculen podem reconèixer l'existència de varies barriades i inclús barris.

Puix be... Tota esta àrea experimentà abans, a ran de la dècada de 1920, un canvi en la seua adscripció administrativa. De fet gran part de la superfície que actualment configura esta zona que podríem denominar zona nord-oest de Burjassot formava part del limítrof terme municipal de Paterna fins inicis del passat segle XX. Però a més, com vostés també poden llegir en l'article d'este mateixa revista titulat *Estudi històric i descripció topogràfica de l'àrea Nord-oest de Burjassot*, d'Àngel López, va ser al voltant de les dècades de 1960-1970, quan s'experimentà ací un dràstic canvi en tots els sentits: tant en la topografia, com en l'economia, la població; es dir en una època recent, encara que anterior a l'actual.

El fet és que on abans n'hi havien pedreres, terrers i coves habitades anaren configurant-se diversos barris: entre ells és evident la singularitat del denominat "*Barrio de las 613 viviendas*". En el present article vaig a centrarme concretament en descriure este barri de nova creació: un barri ben definit per les seues característiques pròpies; tals com la seua història, la seua fisonomia, el seu origen, la seua idiosincràsia, etc. el qual des dels seus inicis passà a denominar-se precisament així per estar constituït per 613 vivendes edificades en la mateixa promoció.

El seu perímetre ací està perfectament delimitat: al nord-oest limita amb l'actual línia de divisió amb el veï terme municipal de Paterna, al sud-est amb l'avinguda denominada Primer de Maig, al Nord amb la carretera de

Lliria (la CV-3102), i al Sud amb l'avinguda denominada Universitat (paral·lela a la popularment coneguda pista d'Ademús, és dir la CV-35).

Però este barri format per 20 blocs de vivendes d'identica tipologia, construïdes al voltant de dues places creades a l'efecte: la plaça 9 d'Octubre i la plaça del Palleter també tenen una historia com tots els barris. I al respecte farem un poc de memòria.

Espere que estes dades extretes de diverses fonts, tant documentals, com fonts orals arrellegades en diversos treballs que he vingut realitzant, alguns d'ells publicats, siguen del seu interès.

En quan a les fonts orals cal expressar que he tingut l'oportunitat d'escoltat al Sr. José Aguado Latorre (96 anys) amb la col·laboració de les seues tres filles Paqui, M^a Josefa, Tere, i el seu fill Pepe; també al Sr. Julio Llopis Cabo (70 anys), al Sr. Manuel Arroyo Zarzo (93 anys) i al Sr. Vicente Vázquez Bayarri (70 anys), així com al Sr. Manuel Bort Almenar i les seues germanes Filomena i Carmen, persones a les que agraisc les seues informacions.

Este barri completament nou es construí per l'Institut Nacional de la Vivenda en la dècada dels anys 1970 amb la finalitat d'eradicar el xabolisme en el perímetre de la ciutat de València, proporcionant vivendes a famílies que no tenien medis econòmics per accedir a una en el mercat lliure. Aquella promoció estigué inclosa dins d'un projecte de gran envergadura que se denominà "*Plan Accesos a Ademús*".

El lloc on s'edificà correspon a la "partida de la Coma", una partida rústica que abans estigué ocupada per terrenys agrícoles. Esta antiga paraula "coma" té un significat topogràfic, puix en valencià es referix a un accident geogràfic, si be en té varies acepcions: puix pot referir-se tant a un prat elevat, generalment situat en cims aplanats, ric en herbatge i apreciat com lloc de pastos, com també es referix a l'accident geogràfic caracteritzat per ser una depressió més o manco profunda i plana en un terreny de muntanya, que en este cas és la més apropiada per a definir esta zona.



Associació Veïns Nucli Antic Burjassot



Ací s'adjunta una fotografia del cartell anunciador de les obres del Polígon. Any 1986. Autor, S.L.G. col·lecció particular.

Aquells terrenys estigueren dedicats a cultius de secà. En el segle XVIII predominaren les plantacions de vinyes, alternades amb garroferes, ametllers i oliveres. Amb el pas del temps la vinya patí aquella forana i terrible plaga coneguda com fil·loxera i acabà desapareixent el seu cultiu. Ja entrat el segle XX varis propietaris d'estes terres i degut al desenrotllament del nou cultiu del taronger les transformaren en la seua majoria en terres de regadiu gràcies a l'aigua extreta mitjan el sondeig de pous.¹ Així sorgiren varies finques agrícoles, tals com la denominada "Granja Maria", el *mas* (hort) "Nuestra señora de los Desamparados", y el *mas* (villa) Pomposa.² També cal destacar la finca denominada "Entre Naranjos", on es crearia una granja avícola destinada a escola professional oficial pels anys 1930.

Respecte a la finca agrícola denominada "Granja Maria", era molt coneguda a nivell popular, denominada així pel motiu de ser eixe el nom de la seua inicial ama. Dita granja, amb hort de tarongers, tenia accés per la carretera de Lliria. Així mateix a l'altre costat de la carretera hi havia un grup de casetes alineades a un carrer que es denominaria Juan Bautista Gil; nom del marit i també propietari de dita granja.

Així transcorregué la dinàmica econòmica, principalment agrària, fins l'esclat de la guerra civil que vingué a tallar el procés. Posteriorment, la post-guerra amb una situació d'escassos recursos econòmics representà un període de pocs canvis.

No obstant, passada aquella època, successivament anà variant la situació: per exemple la finca agrària, "Granja Maria", va ser adquirida posteriorment als seus

hereus pel Sr. José Aguado Latorre, que era també el masover de la coneguda Masia del Rosari, ubicada esta a poca distància en terme Paterna, i propietat del matrimoni format per D. Salvador Ferrandis Luna i la seua senyora D^a. María del Rosario Álvarez de Toledo y Caro (Marquesa de Valverde).

Com ja he dit al principi de l'article, la construcció d'este barri de les 613 Vivendes fou fruit del Pla Accessos a Ademús, que compren una gran àrea de terrenys expropiats principalment rústics que s'extenien des de les tàpies perimetrals del grup de cases bonificables construïdes pocs anys abans en el Barri de Sant Joan (a Burjassot) fins als límits de la Masia del Rosari (a Paterna).

El perímetre a urbanitzar també s'ajustava amb la carretera de Lliria (aleshores denominada carrer General Aranda) i amb el perímetre del molt conegut "Rajolar" (paraula valenciana que definix una fàbrica de rajoles) propietat de la família Bueno.

Este "Rajolar" estava ubicat al final del tram urbà de Burjassot per dita carretera.

Aquell rajolar de nova construcció comptava amb la seua moderna bòbila i elevat fumeral d'evacuació de fums; característiques que podem apreciar en l'adjunta fotografia a l'igual que els terrenys rústics existents fins el cementeri de Burjassot i el polvorí militar del campament de Paterna.

L'extracció de terres en els terrenys pròxims a la fàbrica anà canviant el paisatge al produir-se grans depressions. Alguna d'elles amb el temps serien utilitzades com a camp de futbol pels afeccionats de la zona. Les persones que vam viure la riuada de l'any 1957 recordem com les pluges torrencials ompliren totalment aquells terrers, donant la sensació d'un gran llac.

En quant al desenrotllament residencial de l'època anterior a la construcció del barri de les 613 Vivendes cap recordar que abans en esta zona, concretament a la vora esquerra pujant per la Carretera de Lliria, anaren construint-se algunes cases, i així sorgí un carrer denominat Calderón de la Barca.³

A l'altre costat de la carretera es mantingueren les característiques rústiques, on també estava el subterrani polvorí militar (que ja no existix), i la finca de les religioses seglars "Senyorettes Operaries"; paratges ubicats en el colindant terme municipal de Paterna, així com la peculiar "*montanyeta del Gualo*", situats prop del terme limítrof de Godella.

¹ *L'univers agrari de Burjassot*, Santiago López Garcia. s/p. 2003.

² *Arquitectura i ingenieria civil de caràcter rural i agrari en el territori de Burjassot i la seua àrea immediata*. Santiago López Garcia, 1991. Edit. Entit. Cultu. El Piló. Burjassot.

³ Article publicat en esta mateixa revista titulat "Estudi històric i descripció topogràfica de l'àrea Nord-Oest" d'Àngel López Garcia.



Associació Veïns Nucli Antic Burjassot

Una altra activitat industrial que s'assentà en la zona fou una factoria que fabricava coles a partir de grasses animals. Però tot açò seria eliminat al construir-se posteriorment la urbanització del polígon residencial "Accesos a Ademuz", on més tard s'ubicaria el barri de las 613 vivendes.

Aquell barri se dissenyà en base a uns criteris urbanístics completament nous, al menys a Burjassot. El fet és que es projectà amb grans espais oberts, amplis aparcaments públics, zones enjardinades intercalades entre els blocs de vivendes. Hui en dia el barri de les "613 Viviendas" encara té unes característiques físiques que sobreixen sobre la resta de Burjassot, puix està dotat de la major superfície destinada a aparcaments públics i lliures, així mateix compta amb àmplies places, zones verdes enjardinades, varis centres escolars: des d'una magnífica guarderia infantil fins a dos instituts. Ara resulta una zona molt ben comunicada, tant a l'alinear-se a la carretera de Llíria (abans C-234) com a la concorreguda Avinguda Primer de Maig, i inclús compta amb línia de tramvia que discorre per l'avinguda Universitat.

Precisament l'avinguda Primer de Maig, de recent creació, que passant junt al Centre de Produccions de la Televisió Valenciana (Canal 9) comunica el caseriu urbà de Burjassot amb la Fira Mostrari, i connecta amb la xarxa de carreteres mijançant la pista d'Ademús, i que tant està ara relacionada amb el barri de les "613 Viviendas" també té una història interessant.

Fent memòria direm que els nostres majors saben que a finals del segle XIX en tota esta zona sols hi havia una única construcció que era l'aleshores nou cementeri que s'edificà en l'any 1888. Ubicat en l'extrem del terme municipal colindant amb les llandes divisòries amb Benimàmet (València) i Paterna substituï a l'anterior situat en la denominada *Partida de la Coma Sant Roc*, concretament ubicat darrere de l'ermita.

A finals del segle XIX l'actual camí al cementeri, que posteriorment ha sigut transformat en la moderna Avinguda Primer de Maig no existia, i l'únic camí o carretera amb que comptava esta zona se limitava al camí (vell) a Llíria, que aleshores discorria casi paral·lel a la llera d'un barranc que baixava des de Paterna per la part alta de la Coma. Aquell camí proper a la lloma de les coves de Benimàmet també passava junt a l'antic cementeri de Burjassot que tenia la seua porta mirant a Benimàmet, és dir al Sud. Posteriorment es traçà la (nova) carretera de Llíria que passant pel "mas del Rosari" i pel "mas de Pons" es dirigia pràcticament recta fins a la *Revolta del Pixaor*.

Aquell antic camí al cementeri estava continuament deteriorat, puix la seua traçada se deteriorava amb fre-

qüència degut a les pluges, resultant a voltes impracticable.

De fet, en el llibre "Topografia mèdica de Burjassot" escrit en 1921, el seu autor Arturo Cervellera Castro es queixava en aquelles dates de la lamentable situació que patia el veïnat quan tenia que fer us del camí que conduïa al cementeri.

Certament, com abans he dit, l'únic camí possible fins aleshores que podia utilitzar-se era la perllongació del camí de Benimàmet, el qual discorria paral·lel al "Camí Vell de Llíria", i al discórrer aquell camí tan pròxim al "barranquet" que baixava de la part alta de "la Coma", i per les seues pèssimes condicions es convertia molt seguit en camí casi intransitable. Estes circumstàncies motivaren que l'ajuntament acordara encarregar el projecte del nou camí del cementeri. Era l'any 1922. Este tema, encara que aleshores ningú podia pensar en això, tindria en el futur bastant influència en la ubicació del barri del que ara estudiem el seu origen.

Certament, per a solucionar aquell problema d'accés, se decidí construir un nou camí, donant-li una nova orientació, i canviant de direcció, puix este es faria en línia perpendicular, unint el cementeri amb la carretera denominada de Llíria a Ademús. Segons el projecte del titulat "Camino vecinal desde la carretera de Ademuz a Valencia hasta el cementeri de Burjassot" dit camí tenia una longitud de 617'60 metres. I es va fer el corresponent moviment de terres, tant de desmunt, com principalment de terraplè. Així mateix es faria un senzill pont per a salvar l'estreta llera encaixada entre bancals d'un dels barrancs que baixaven de la Coma, prop d'uns vestigis d'un possible antic i modest aqüeducte d'origen popular romà. La secció del camí era de 5 metres, distribuïts entre el passeig peatonal de 1'5 metres i el firme de 3'50 metres.

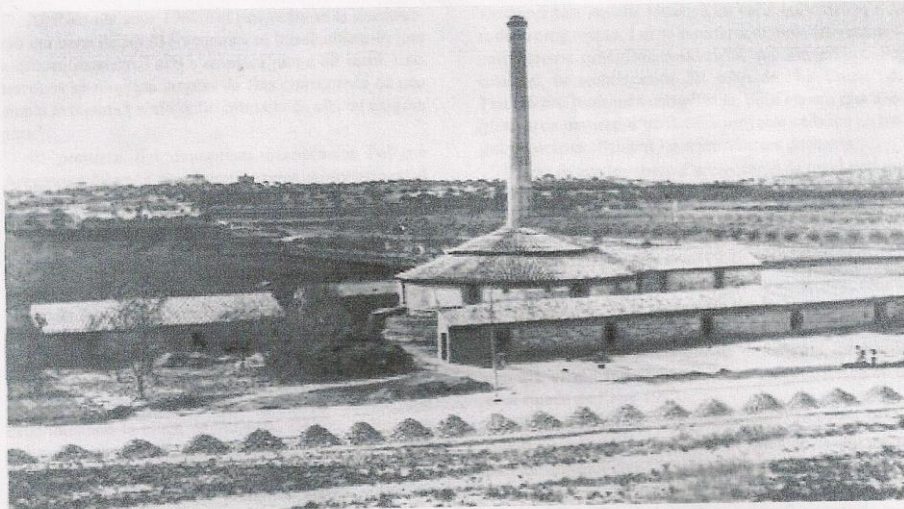
Una vegada construït el camí, no se li donà un nom especial, puix en la guia urbana de carrers de principis



"Granja Entre Naranjos" Targeta postal. Biblioteca Valenciana (ca 1934)



Asociació Veïns Nucli Antic Burjassot



Antic rajolar, (principi S.XX). Cortesia del Sr. Vicent Vázquez Bayarri

del segle XX no figurava. Posteriorment, anà utilitzant-se el nom de "travessia de Paterna", i poc a poc anà apareixent en algun llistat com "camino del cementerio".

Pocs anys després, els veïns de la barriada de Paterna situada a l'extrem dels carrers Mendizábal i de la prolongació de Pablo Iglesias de Burjassot sol·licitaren su annexió a Burjassot donat que aleshores aquella zona estava molt allunyada del poble de Paterna i tots els servicis i relacions les tenien amb Burjassot. En conseqüència s'inicià l'expedient de segregació de la zona colindant amb Burjassot. La zona en qüestió comprenia des de les proximitats de la tapia del menut cementeri fins arribar a la pendent on es construiria posteriorment lo que se conegué com "*Ciudad-Jardín (Nueva Habana)*". És dir, i eixe era l'àmbit geogràfic determinant: totes les terres de la partida de la Coma que desaguaven al seu barranc. Després de múltiples tràmits s'aprovà la segregació administrativa, si be la superfície definitiva fon menor a la sol·licitada per una sèrie de circumstàncies que foren succeint-se.

Dins de la superfície acordada existien varies finques agrícoles; entre els propietaris se trobaven alguns burjassoters. Aquelles finques passarien a augmentar la superfície del menut terme municipal de Burjassot. Així, més tard es pogué ampliar al doble el cementeri de Burjassot sobre terrenys annexos.

Cap a l'any 1950 l'estat de conservació del camí del cementeri ja era deficient, i per l'ajuntament s'acordà amb data 20 de març de 1951 encarregar la redacció del projecte a l'ingenier D. Manuel Sánchez Robles, si be posteriorment, una volta format, tingué que modificar-se. Entre les modificacions, cap senyalar la realització d'un projecte arquitectònic a l'entrada del camí, i una ordenació més econòmica del mateix.

Així, el 30 d'agost de 1952 sent alcalde el Sr. Crespo Alonso i secretari el Sr. Terrádez s'acordà per unanimitat aprovar un projecte reformat que comprenia la reconstrucció i reparació del camí i un pòrtic d'entrada del que concretament era autor l'arquitecte D. Cecilio Sánchez Robles.

Dit pòrtic, construït amb rajola vista, emmarcà una gran creu baix l'inscripció llatina D.O.M. i a cada costat es construïren ambdues esteles en les que havien de col·locar-se uns rètols que per raons econòmiques no pogueren instal·lar-se. El paratge que travessava dit camí encara conservava les característiques originals, puix continuava actiu el *Rajolar* i els terrers d'extracció d'argiles, i el resto del terreny mantenia l'ús agrícola. A cada costat del camí s'havien plantat dos fileres paral·leles d'arbres d'ombra; concretament "plàtans de l'Índia", que són els mateixos que encara queden, si be sols els plàtans al seu costat esquerre pujant ja que els del costat dret foren eliminats al traçar l'actual nova avinguda.



Associació Veïns Nucli Antic Burjassot

Arribats als anys 1960 i al projectar-se la construcció del barri de las 613 vivendes se buscà ubicar-lo junt a camins existents i així s'emplaçà junt a dit camí. Esta travessia se projectà ampliar-la fins convertir-la en una ampla avinguda i així l'antic camí quedà afectat en gran part.⁷

El projecte del denominat oficialment Polígon Accessos a Ademús, que donaria origen posteriorment al barri de les 613 vivendes dins dels grans projectes de caràcter social dels anys 1960, durant l'administració de l'anterior règim conegut com a "franquista", consistia en la planificació d'una important superfície de 199'48 Hectàrees. El denominat polígon abarcava una franja allargada de terreny que comprenia un sector del terme de Burjassot i altre del terme de Paterna.

Esta actuació urbanística ja venia prevista entre les actuacions del denominat Pla Sur, dissenyada per a descongestionar de forma planificada el creixement que experimentava la ciutat de València. En este polígon se preveia construir 8.872 vivendes, distribuïdes en set sectors. Els terrenys foren expropiats als seus anteriors propietaris, entre els que se trobaven alguns veïns de Burjassot. No obstant, aquell primer projecte no arribà a realitzar-se tal com estava projectat i finalment sols se construiria en Burjassot un barri format per 613 vivendes distribuïdes en 20 blocs de vivendes, i un altre barri a l'altre extrem del Polígon, corresponent a Paterna, al que es denominà Barri de la Coma, en consonància a la partida rural sobre la que també s'assentava.

El motiu de la paralització del projecte inicial estigué en els inconvenients que interposaren respectivament els dos ajuntaments, que reberen amb moltes reticències un projecte que suposava un repenti increment demogràfic, amb l'inconvenient de que aquell enorme augment de població seria de persones molt necessitades d'assistència social que sengles ajuntaments no podrien atendre al no estar dotats els municipis dels suficients recursos econòmics ni dotacionales per a poder atendre-los. N'hi ha que recordar les circumstàncies d'aquella època: el modestíssim ambulatori amb què comptava aleshores Burjassot, així com l'escassa dotació de places escolars, etc. etc.

Lo cert és que l'establiment del Polígon Accessos a Ademús suposava una imposició a l'ajuntament i una pèrdua d'autonomia municipal per lo qual tal Pla fou considerat una ingerència en el desenvolupament urbanístic i social del municipi.

En Paterna la situació, encara que pareguda, fou distinta degut a que el barri que se creà en el seu terme estava, aleshores, molt allunyat geogràficament de qualsevol zona poblada del municipi. N'hi ha que recordar que

aleshores tots aquells terrenys en varis quilometres a la rodona eren rústics, i ni se somniava el molt diferent desenvolupament urbanístic residencial que ara existix. Per dita raó, la problemàtica del barri de "La Coma" de Paterna fou molt més complicada, puix encara que sengles barris partiren d'un mateix projecte cadascú ha tingut un desenvolupament i circumstàncies diferents.

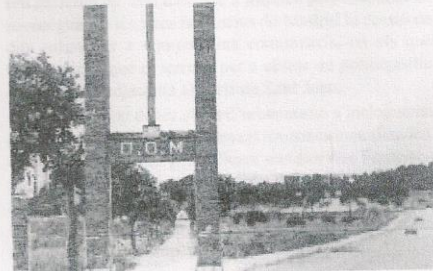
El cas és que les obres d'urbanització de tot el polígon de vivendes continuà avant. No obstant, encara que també hi hagué anys de paralització finalment el barri de les 613 vivendes de Burjassot acabà construint-se cap a finals de la dècada dels anys 1970.

Hi ha que tindre en compte que el seu origen s'enquadra dins de la decisió de l'Administració Estatal de l'època per pal·liar el problema de la manca de vivendes socials en les grans ciutats espanyoles, problema agreujat en el cas de València com a conseqüència de la greu riuada de l'any 1957.

Este gran projecte tingueren que assimilar-lo en aquell moment les corporacions municipals durant el període conegut com "la transició política espanyola".

La vivenda "social", dirigida a la població treballadora de la perifèria de les grans ciutats, fou regulada pels Decrets-Lleis de 14 de maig de 1954, 10 d'agost de 1955 i 3 d'abril de 1956. Nombrosos decrets posteriors s'aplicaren amb la finalitat de portar a la pràctica la decisió política de construir vivendes populars i eradicar el xabolisme.

L'administració estatal estava decidida a realitzar un gran pla urbanístic en València. En efecte, aquell pla era bastant ambiciós, puix abarcava tot el terreny existent entre les últimes cases del barri de Sant Joan fins més enllà de la "Ciutat Jardí (Nova Habana)" extenguent-se per la partida de la Coma corresponent a Paterna. Però per diverses circumstàncies anà retrasant-se en el temps el seu inici. El fet és que se construí part de l'urbanització Però aquell projecte no arribà a materialitzar-se tal com havia sigut ideat.



Camí del cementeri. Artur A.L.G. (1995)



Associació Veïns Nucli Antic Burjassot

Així els solars expropiats quedaren durant bastants anys abandonats i les finques agrícoles a l'estar desateses foren degradant-se.

De tot aquell planejament sols es construí una barriada de blocs de vivendes amb finalitat social amb la característica de tindre la planta baixa oberta porticada per a us comunal. En principi el projecte incloïa un total de casi 30 blocs de vivendes. El total de blocs finalment fou de 20, compostos la majoria d'ells de planta baixa i quatre pisos. Per a deixar amplis espais lliures se distribuïren els edificis al voltant de dues grans places.

El fet és que les obres d'urbanització foren retardant-se en el temps per diversos contratemps. L'Ajuntament de Burjassot exigia que junt amb les vivendes se dotara la barriada amb equipaments socials reservant les necessàries parcel·les per a ubicar col·legis, instituts, centres socials, zones verdes, etc. I estes condicions no foren fàcilment assumides pel Ministeri de la Vivenda que pretenia a tota costa construir i entregar les vivendes als seus nous ocupants encara abans d'entregar finalitzats els equipaments. Sols les decidides gestiones de l'aleshores Secretari Municipal Don José Maria Terrádez, que a voltes sol i altres junt amb els successius alcaldes, tant de la transició com del posterior ajuntament democràtic aconseguiren que després de varis viages a la seu de l'Institut Nacional de la Vivenda en Madrid se tinguera en compte l'aspiració municipal d'aconseguir diverses parcel·les per a reservar-les amb la finalitat de dotar al barri amb equipaments socials comunitaris.⁴

En aquella època el dret a una vivenda era un dels drets socials primordials amparats en una pretenguda equitat social i la funció redistributiva pròpia de l'Estat del benestar, sobre un estàndar mínim que poguera permetre l'accés a la vivenda i altres servicis, així com el medi per a superar l'exclusió social, actuant des de l'oferta del producte.



⁴ Centre Escolar d'E.G.B. Francisco Marco Díaz-Pintado. (1991). Autor A. L.G.

Finalment es construí tota una barriada, composta per 20 blocs de vivendes, així com se reservaren varies parcel·les per a equipaments socials. El nom que definí el barri i que anà prenent carta de naturalesa determina exactament el número de vivendes construïdes: 613 vivendes.

També és veritat, com algunes persones recordaran, que degut a la separació física que existia aleshores entre el casc urbà de Burjassot i el barri de les 613 començà a denominar-se, a nivell popular, i en pla irònic, el "*Lian Shan-Po*" degut a que l'aleshores únic canal de la televisió espanyola programava una sèrie d'aventures d'igual nom que transcorria en una remota regió d'Àsia i que tingué cert èxit a nivell popular.

A l'altre costat de la carretera de Lliria també fou desenvolupant-se el creixement urbà de Burjassot i així es construí l'iglesia de Sant Josep Obrer en l'any 1976 per atendre la catequesi.

Com he dit, la construcció del barri de les "613 vivendes" s'integra en la política de "*suelo y vivienda*" plasmat en el pla de vivendes de l'anterior règimen.

L'edificació del Pla Accessos a Ademús portà a la pràctica allò que l'"*Instituto Nacional de la Vivienda*" ja havia planificat respecte a l'ordenació del territori. Així la seua construcció tingué en compte l'urbanisme i la vivenda. És a dir, resolvent l'hàbitat, dotant-lo d'infraestructures i els servicis necessaris per a que la persona es desenrotlle, es relacione socialment, etc. Així s'inclogueren varis locals dotacionals, entre ells una farmàcia.

No obstant, l'escassetat de medis econòmics amb que es contava en aquella època posava un poc difícil al·lcanzar la totalitat d'aquelles metes. En veritat l'aconseguir que el Ministeri assumira l'exigència que posava l'Ajuntament sol·licitant que s'obtinguera al mateix temps els equipaments i dotacions socials, tals com solars per a escoles, zones verdes, etc. fou mèrit de l'aleshores equip de govern municipal i especialment del seu secretari Sr. Terrádez que s'implicà personalment en aconseguir de les altes instàncies de Madrid la cessió de dits solars per a equipaments comunitaris, en els que també s'inclogué el terreny per a ubicar un polideportiu en els solars adjacents al barri de Sant Joan.

En el context de les obres d'urbanització s'inclogueren dos estàtues que es col·locaren en les zones enjardinades, una d'elles esculpida per l'afamat escultor don Francisco Marco Díaz Pintado, encara que al tractar-se d'unes escultures artístiques foses en bronze es pensà per l'empresa urbanitzadora que no era el moment oportú per a deixar-les a l'intempèrie i varen ser retirades.⁵ Amb el



Associació Veïns Nucli Antic Burjassot

pas dels anys l'Ajuntament de Burjassot, a pesar dels seus impediments a l'ocupació del barri abans de que se li dotara dels equipaments socials necessaris, hagué d'anar assumint els fets consumats.

En aquell impàs, la Universitat de València va veure en la resta de terrenys que encara permaneixien sense construir l'oportunitat per a ubicar allí les modernes facultats de ciències. A nivell polític les autoritats universitàries aconseguiren de l'Administració Central que se li adjudicaren gran part dels terrenys fins aleshores no construïts. Una altra vegada l'ajuntament de Burjassot assistia com a convidat de pedra al repart de parcel·les que havien sigut en el seu moment expropiades per l'*Institut Nacional de la Vivienda* per a construir el Polígon Accessos a Ademús.

Arribats a la dècada dels anys 1980, aquell antic camí al que s'assomava el barri i que conduïa al cementiri fou testic d'unes transformacions impensables fins aleshores. El "rajolar" i els seus terrers, deixaren la seua activitat industrial, i després de molts anys d'abandó s'havia edificat junt ad ell en primer lloc el barri de les 613 vivendes i dos nous instituts: el Vicent Andrés Estellés i el Federica Montseny. I posteriorment, precisament sobre el major dels terrers d'argila, una volta retirades les tonellades d'enderrocs amb els que abans foren reomplits, s'excavà el soterrani de la Facultat de Farmàcia.

Cal puntualitzar que, concretament, el solar de la fàbrica o "ladrillar" (el nostre popular "rajolar"), no quedà afectat per les expropiacions, però certes circumstàncies econòmiques i industrials produïren el seu tancament i abandó. Aquella situació provocà que la fàbrica i les seues instal·lacions foren assolades, inclús (sense trellat) el seu alt fumeral de rajola. Al cap d'anys de gestions urbanístiques s'alçaren allí varis blocs de modernes vivendes.

Poc abans, pràcticament, fins als nostres dies, hem conegut el camí del cementeri amb les seues característiques inicials, però en pocs anys es transformà en la moderna avinguda que ara tots coneguem.

Este canvi urbanístic influí també en la decisió de canviar el nom del camí que passà a denominar-se Avinguda 1er de maig. Concretament dit acord es prengué per l'Ajuntament Ple el dia 25 de setembre de 1995.

Finalment l'Ajuntament de Burjassot aconseguí que el Ministeri cedira terrenys per a ubicar ni més ni manco que quatre centres escolars, els quals actualment coneguem amb els noms respectius de Fernando de los Rios, Francisco Marco Diaz-Pintado, Vicent Andrés Estellés, i Federica Montseny. Així mateix, després, dels traspassos de l'Administració Central a l'Autònoma s'utilitzà una parcel·la que encara es mantenia com solar per a construir un centre d'atenció a persones discapacitades greus. I més recentment, s'ha construït una guarderia infantil. En tots estos anys s'ha arreglat i reformat varies vegades la jardineria i la resta de zones verdes. Per atra part, aquell flamant edifici escolar denominat Francisco Marco-Diaz-Pintado deixà de complir la seua funció degut a l'evolució de la població infantil i del mapa escolar. Considerant la inviabilitat de la seua continuïtat com a centre escolar, i després d'anys d'injustificable abandonament l'ajuntament ha aconseguit de la Generalitat Valenciana la seua cessió per a usos socials destinats al barri amb la fi de millorar estos equipaments i així els seus habitants puguén gaudir d'un major grau de qualitat de vida.

Hui en dia tota la zona ha experimentat una transformació inimaginable. El tremend creixement urbanístic de Paterna, de Godella i agusades de Burjassot ha modificat no sols el paisatge sinó inclús la topografia de la zona on s'ubica tant el Barri de les 613 vivendes com el seu entorn.

Sembla increïble que en aquell lloc, on estaven aquelles finques agràries en la fondalada de la partida de la Coma i que foren annexionades al terme de Burjassot, es poguera produir finalment un desenrotllament urbanístic tan diferent com espectacular; però és cert.

Santiago López García.

Autor del llibre: *Historia de Burjassot, nueva aproximación.*

BIBLIOGRAFIA:

LÓPEZ GARCIA, Àngel. article titulat *Las gestiones del obispo Dr. Muñoz Izquierdo*. Pàgs. 13-28. En el llibre *La Virgen de la Cabeza de Burjassot. 75 aniversario de su coronación 1927-2002*. Burjassot. 2002.

LÓPEZ GARCIA, Santiago. *Burjassot, su historia, costumbres y tradiciones*. s/p.1977.

LÓPEZ GARCIA, Santiago. *Arquitectura i ingeniería civil de carácter rural i agrari en el territorio de Burjassot i la seua área inmediata*. Burjassot. 2001.

⁵ Dades facilitades pel aleshores regidor de l'ajuntament de Burjassot Agustín López Ruiz.